

Gemeindebrief

für die
Evang. –Luth. Kirchengemeinden
Lehrberg und Gräfenbuch

Sonderausgabe

anlässlich

**der Schließung der Einrichtung in der Schönaustraße
mit Ende des Kindergartenjahres im August 2021**





Kindergarten „Guter Hirte“

Schönaustraße 2, 91611 Lehrberg

Eine Ära geht zu Ende *119 Jahre Kinderbetreuung unter evang. - luth. Trägerschaft*

Chronik des Kindergartens:

1902 Gründung des evangelischen Vereins Kleinkinderschule Lehrberg



1914 – 1918 Betrieb des Kindergartens trotz der
1939 – 1945 beiden Weltkriege

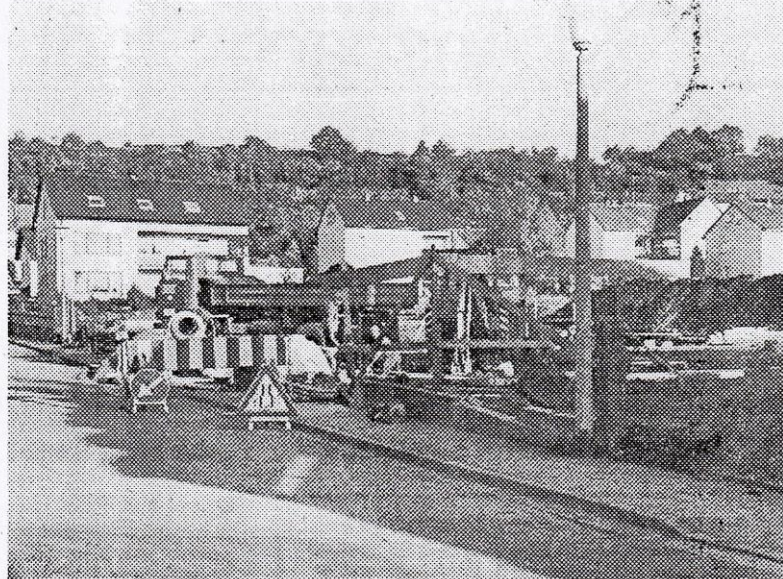
Mai 1967- Gartengestaltung durch die Eltern
Sept. 1967

bis 1970 Betreuung von durchschnittlich 45 Kindern durch eine Kindergärtnerin

ab 1970 Erstmalige Einstellung einer Zweitkraft



- 24.09.1973 Gründung des ersten Kindergartenbeirats
- 16.01.1976 erster Vorschlag über Kindergartenneubau
- bis 1978 regelmäßige Wohltätigkeitsveranstaltungen und Adventsbasare zugunsten des Kindergartens
- Aug. 1981 Planung für Kindergartenneubau
- 13.11.1981 Gründung des Kindergartenfördervereins Lehrberg e. V.
- 1981 von 72 angemeldeten Kindern konnten nur 18 neu aufgenommen werden, alle übrigen stehen auf der Warteliste
40 Kinder besuchen aufgeteilt in eine Vor- und Nachmittagsgruppe den Kindergarten
- Okt. 1982 nach Finanzierungszusage seitens der evang.-luth. Landeskirche, des Freistaates Bayern und der Marktgemeinde Lehrberg, Baubeginn des neuen Kindergartens neben der alten Einrichtung



- Dez. 1982 Richtfest
- Okt. 1983 Einweihungsfeier und Einzug von 50 Kindern in den neuen zweigruppigen Kindergarten



1983 -1992 regelmäßige Durchführung von Kleiderbasaren

1983/1984 Abriss des alten Kindergartengebäudes und Anlage der Außenspielfläche



ab 1983 Betreuung von durchschnittlich 50 Kindern durch zwei Erzieherinnen, eine Kinderpflegerin und eine Vor- bzw. Berufs-praktikantin

ab 1985 Planungen für Einrichtung einer dritten Gruppe

1988 Ausbau der 1. Etage (dritter Gruppenraum, verschiedene Nebenräume, ein Turnraum)

Sept. 1988 Öffnung der dritten Gruppe

ab 1988 Betreuung von durchschnittlich 80 – 85 Kindern durch drei Fach- und drei pädagogische Hilfskräfte

Sept. 1989 Bau des Spielhauses

1992 zur Faschingszeit kommt im Kindergarten das Vorlesebuch „Die kleine Hexe“ zum Einsatz, darauf folgte ein großer Eklat und Diskussion in der ev. Kirchengemeinde und im Dorf – „Gefährdet das unsere Kinder?“

Okt. 1993 Feier zum 10-jährigen Bestehen des neuen Kindergartens



- März 1997 mit Hilfe der Eltern Umgestaltung des Gartens zum naturnahen Außenspielgelände
danach jährliche Gartenpflegeaktionen von Eltern und Kiga-Team
- 2001 Installation eines Computerprogramms zur Kiga-Verwaltung
- Juli 2001 Namensgebungsfest
in Zukunft heißt die Einrichtung „Evang. Kindergarten Guter Hirte,“



- ab Sept. 2001 flexible Öffnungszeiten von 7.00 Uhr bis 17.00 Uhr und bedarfsorientiertes Platzangebot
- 2002 Umbaumaßnahmen zum Brandschutz (im Treppenhaus, Turnraum und Bau einer Außentreppe von der 1. Etage in den Garten)
- April 2002 – Aug. 2005 Einstellung einer teilzeitbeschäftigten Kinderpflegerin als Zusatzkraft
- Okt.2003 Neuausstattung des Büros
- Sept. 2005 letztmaliger Betrieb der Losbude der ev. Kirchengemeinde am Kirchweihplatz
der Reinerlös kommt dem Kindergarten zugute
- 2006/07 Einführung des kindbezogenen Zuschusses, der Personalschlüssel richtet sich künftig nach den Buchungsstunden der Eltern, dem Förderbedarf, dem Alter der Kinder
trotz Belegung aller 75 vorhandenen Plätze und unverändert langer Öffnungszeit werden Personalstunden gekürzt
- Sept. 2006 Erstmalige Aufnahme einiger zweijähriger Kinder und Wickelpremiere
- Okt. 2006 das Kindergartenteam erhält einen männlichen Kollegen als Vertretung einer Erzieherin in der Elternzeit
- Juni 2007 Angebot eines warmen Mittagessens für Kinder, die Speisen werden täglich frisch zubereitet und vom Gasthaus Kern in den Kindergarten geliefert

Juli 2007

Baumaßnahmen im Außenbereich (Schaffung eines Weges und direkten Zutritts vom Hof in den Garten, Anlegen eines Atriums, Aufstellen eines Kletterturms mit Rutsche, Neugestaltung des Spielhügels mit Kriechtunnel und zwei Rutschen)



Aug. 2007

Kauf einer neuen Kücheneinrichtung und Geschirrspülmaschine

Juni 2008

Feier zum 25-jährigen Bestehen des neuen Kindergartens

Sep. 2009

bis zur Eröffnung der neuen Kinderkrippe in Lehrberg werden in unserem Gebäude 54 Kindergartenkinder (3-6 Jährige) und 18 Kleinkinder (ab 2,5 Jahre) betreut.

Aug. 2010

Umbau des Waschraums im Erdgeschoß und Neuschaffung eines Haushaltsraumes mit Waschmaschine, Trockner und Personaltoilette

Sep. 2011

unsere Einrichtung wird wieder zweigruppig geführt, mit Kindern im Alter von 3 – 6 Jahren

Sep. 2012

Ermäßigung der Elternbeiträge
das Bayerische Staatsministerium gewährt pro Vorschulkind einen monatlichen Zuschuss von 50 €

ab. Okt 2012

wir sind jetzt ein „TigerKids-Kiga“
in Zusammenarbeit mit der AOK machen wir uns stark für die Gesundheit unserer Kinder (Ernährung, Bewegung und Entspannung)

2012 – 2019

wöchentlicher Besuch einer „Lesepatin“

April 2013

Anschaffung eines neuen Brenners für die Heizanlage

Aug. 2013

Renovierung-Neugestaltung des Waschraums im Obergeschoß und Einbau eines Wickelschranks
Isolierung des Dachbodens über dem Gruppenraum
Lärmdämmung für den Gruppenraum im 1. Stock
Kauf einer Sitzgruppe für Erwachsene als Ersatz für den fehlenden Personalraum

Obergeschoß



Erdgeschoß

2014

Zertifizierung zum Haus der kleine Forscher
Auszeichnung vom Bündnis für Familie im Landkreis Ansbach für das Engagement in der naturwissenschaftlichen und technischen Frühbildung



- Jan. 2016 es wird für unseren Kindergarten und die Krippe ein Geschäftsführer eingestellt
- 2016 – 2019 mehrere Zusammentreffen der Vertreter von Kirchengemeinde und politischer Gemeinde, um die Sanierung des Kiga-Gebäudes zu besprechen
- Besichtigung des Hauses und Einschätzung von Seiten der Landeskirche
- Aufstellung von drei Kostenplänen (Teil-, Komplettsanierung, Neubau) des Architekten der politischen Gemeinde
- 2016 Rezertifizierung zum Haus der kleine Forscher
- ab 2017 beträgt der maximale Elternbeitrag 110 € (9 Std. Betreuungszeit täglich)
- 2018 Rezertifizierung zum Haus der kleine Forscher



- April 2019 Ermäßigung der Elternbeiträge das Bayerische Staatsministerium gewährt jedem Kindergartenkind einen monatlichen Zuschuss von 100 €

- Sommer 2019 Beschluss des Kirchenvorstandes den Betrieb des Kindergartens einzustellen, da die Generalsanierung des Gebäudes oder ein Neubau die finanziellen Möglichkeiten der Kirchengemeinde übersteigt
- Nov. 2019 Bewerbung um die Betriebsträgerschaft des Kindertagesstätten-Neubaus der politischen Gemeinde Lehrberg → die Trägerschaft wurde leider anderweitig vergeben
- März 2020-
Mai 2021 wegen der Corona-Pandemie musste unsere Einrichtung zeitweise geschlossen bleiben und es fand wochenlang nur Notgruppenbetrieb statt
- Aug. 2021 unser Kindergarten „Guter Hirte“ in der Schönaustraße wird zum Ende des Kindergarten-Jahres 2020/21 aufgelöst



1983- 2021 in diesem Zeitraum

- ... besuchten 1.155 Lehrberger Kinder unsere Einrichtung
- ... fanden gruppenübergreifende Vorschulprojekte im Kiga statt
- ... bereiteten wir unsere Kinder durch regelmäßige Kooperation mit der Lehrberg Grundschule auf den Schuleintritt vor
- ... begleiteten und leiteten wir 25 Jahrespraktikantinnen im Rahmen ihrer Berufsausbildung zur Erzieherin/ Kinderpflegerin an
- ... absolvierten 125 Schüler/innen ihr Kurzpraktikum in unseren Kindergruppen, um einen Einblick in das pädagogische Arbeiten zu erhalten
- ... kooperierten wir und vernetzten uns mit örtlichen und überregionalen Gruppen und Institutionen
- ... fanden zahlreiche Feiern und Feste (intern, mit Gästen, Generationen übergreifend) Basare und Ausflüge statt
- ... gestalteten wir auch den einen oder anderen Familiengottesdienst

In den vergangenen Jahren mussten wir immer wieder mal Hürden überwinden, es gab aber auch viele Helfer und wir wurden auf unterschiedlichste Weise unterstützt und gefördert. Dafür ein herzliches Dankeschön!

Nun möchten wir uns bei allen großen und kleinen Gemeindemitgliedern als Ihr pädagogisches Team vom Kindergarten „Guter Hirte“ verabschieden.



Die komplette Chronik, ein Stück gelebte Lehrberger Geschichte, mit vielen Fotos und Zeitdokumenten, wird zukünftig im evang. Gemeindehaus aufbewahrt werden.

