



## Änderung der Bankverbindung für Spenden an Ihre Elbmarsch-Kirchengemeinde (Tespe, Marschacht, Drennhausen)

Liebe Spenderin, lieber Spender,

wir möchten Sie darüber informieren, dass sich die Bankverbindung für Spenden an Ihre Kirchengemeinde geändert hat. Das neue Spendenkonto wird bei der Evangelischen Bank geführt. Der Empfänger ist das "Kirchenamt Winsen – Spendenkonto". Jede Kirchengemeinde hat ab sofort eine individuelle IBAN-Nummer, dadurch kann jede Spende eindeutig der Kirchengemeinde zugeordnet werden.

Bitte verwenden Sie ab sofort die neuen Kontodaten für Ihre Überweisungen!

Empfänger: Kirchenamt Winsen – Spendenkonto

IBAN: DE46 5206 0410 0105 6270 36 (BIC: GENODEF1EK1)

Verwendungszweck: *[Hier geben Sie Ihren gewünschten Spendenzweck an. Z.B. „Kirche Marschacht“, „Jugendarbeit“, „Küche Gemeindehaus Drennhausen“ o.ä.]*

Wenn Sie nur „Spende“ eingeben, wird Ihre Spende der Allgemeinen Gemeindeförderung zugeführt, d.h. wir entscheiden, wo wir gerade am besten Ihre Spende zum Einsatz bringen.



Wir bitten Sie, Ihren Überweisungsauftrag entsprechend anzupassen und bedanken uns herzlich für Ihre Unterstützung und Treue. Ihre Spenden helfen uns, die vielfältigen Aufgaben unserer Kirchengemeinde weiterhin zu erfüllen und besondere Projekte umzusetzen.

Mit freundlichen Grüßen,

*Pastor Georg Stahlmann, Pastor Paulo Goschzik-Schmidt*

# AN(GE)DACHT

## „himmelhoch jauchzend – zu Tode betrübt“

Vor wenigen Tagen noch haben wir Palmsonntag gefeiert, dieser Tag markierte einen Bruch in der Geschichte von Jesus. Mit ihm beginnt das Drama, indem alles schlagartig umkippt, aus dem „Hosianna“ wird ein „kreuzige ihn!“.

Zumindest Ähnliches kenne ich aus meinem Alltag auch. Da bemühe ich mich, oft mit viel Idealismus und Engagement, um etwas »mehr Leben im Leben«, wage den ersten Schritt zum Aufbruch, riskiere etwas, gebe mich ganz. Und dann werden Pläne durchkreuzt, verrate ich meine Träume mit dem Terminkalender, ernüchtert mich die Realität, werde ich in meinem Höhenflug jäh gestoppt. Aus der Euphorie des Neubeginns falle ich in das Loch des Scheiterns. Mein Einzug in Jerusalem ist nicht viel anders als der vor zweitausend Jahren: Aus Jubel und Triumph, der Bewunderung der Menge, dem scheinbaren Sieg und Erfolg, werden schlagartig Schuld und Versagen, Zweifel und Angst, Verlassenheit und Anklage. Der Einzug in Jerusalem findet mit allen Beteiligten in mir ganz persönlich statt. Aus dem »himmelhoch jauchzend« wird ein »zu Tode betrübt«. Und ich brauche gar nicht erst darauf zu warten, dass andere mich ans Kreuz schlagen wollen - ich selbst weiß ja am besten, wie das geht.



Ja, es gibt solche Momente im Leben, in denen man in ein Loch fällt- und je gewagter der Aufstieg, umso tiefer mag manchmal der Fall sein. Auch das ist Leben und man muss da gar nichts schön reden. Wie zutiefst menschlich das ist, davon erzählen uns die Evangelien. Auch Jesus Christus fällt abgrundtief aus dem »Hosianna« in das »Kreuzige ihn!« Er ist so sehr Mensch, dass ihm diese Erfahrung nicht erspart bleibt - und er ist so sehr Gott, dass er aus Liebe zu uns Menschen solidarisch diesen Weg mitgeht. »Hinabgestiegen in das Reich des Todes«, so beten wir es lapidar im Glaubensbekenntnis. Man könnte es auch etwas drastischer sagen: ein Gott, der herunterkommt, der sich ins dunkelste Dunkel mit hineinbegibt, in Leid und Schmerz, Verlassenheit und Angst - weil er uns nicht allein lassen will, wenn wir fallen, wenn wir straucheln, wenn der Tod uns scheinbar besiegt. Das ist seine Liebe zu uns, seine im wahrsten Sinne des Wortes abgrundtiefe Solidarität. Karfreitag - das ist der Tag, an dem er alles gibt. Und gerade deshalb brauchen wir dem Dunkel, dem Scheitern, der Verlassenheit in unserem Leben nicht auszuweichen. Es gehört zur Realität unseres Lebens dazu und niemand, auch nicht Gott, kann es uns ersparen. Der Tod ist Teil unseres Lebens. Aber mitten im Dunkel, mitten im Tod, geht Gott mit uns. Und gerade deshalb ist Karfreitag wirklich ein »Feiertag«, wenn auch ein dunkler Feiertag: Gott ist mit uns, gerade dann, wenn es uns sehr schlecht geht. Gott ist bei uns. Ich wünsche mir und Euch, dass wir das spüren, wenn wir es brauchen.

Herzliche Grüße!  
Pastor

Paulo Goschzik-Schmidt

# GOTTESDIENSTPLAN APRIL 26

Do. 2.4. <i>Gründonnerstag</i>	19 Uhr Tespe	Tischabendmahl	Pastor Goschzik-Schmidt
Fr. 3.4. <i>Karfreitag</i>	15 Uhr Marschacht	♪ Gottesdienst	Pastor Stahlmann
Sa. 4.4. <i>Osternacht</i>	22 Uhr Marschacht	Gottesdienst	Pastor Stahlmann
So. 5.4. <i>Ostersonntag</i>	10 Uhr Drennhaus	Gottesdienst	Pastor Goschzik-Schmidt
Mo. 6.4. <i>Ostermontag</i>	10 Uhr Tespe	Gottesdienst mit Ostereier- Suche für Kinder und Kirchenkaffee	Pastor Goschzik-Schmidt
So. 12.4.	10 Uhr Marschacht	Konfirmation	Pastor Stahlmann
So. 19.4.	10 Uhr Marschacht	Konfirmation	Pastor Stahlmann
So. 26.4.	10 Uhr Drennhaus	Konfirmation	Pastor Stahlmann

♪ = gesungene Liturgie

# GOTTESDIENSTPLAN MAI 26

So. 3.5.	10 Uhr Marschacht	Gottesdienst mit Abendmahl	Pastor Goschzik-Schmidt
So. 10.5.	10 Uhr Tespe	Gottesdienst mit Taufmög- lichkeit	Pastor Stahlmann
Do. 14.5. <i>Christi Himmelfahrt</i>	10 Uhr Drennhausen	Freiluft-Gottes- dienst	Pastor Stahlmann
So. 17.5.	10 Uhr Marschacht	Gottesdienst	Pastor Stahlmann
So. 24.5. <i>Pfingstsonn- tag</i>	10 Uhr Drennhausen	♪ Gottesdienst	Pastor Goschzik-Schmidt
Mo. 25.5. <i>Pfingstmontag</i>	11 Uhr Hanstedt Gemeinde- hausgarten	Gottesdienst	Pastor Hecker und Team
So. 31.5.	10 Uhr Tespe	Gottesdienst anschließend Gemeindever- sammlung	Pastor Stahlmann
So. 7.6.	10 Uhr Marschacht	Gottesdienst	Pastor Stahlmann

## TISCHABENDMAHL

### Tischabendmahl am Gründonnerstag

Wir laden herzlich ein zur Feier des Tischabendmahls am Gründonnerstag, 2. April um 19.00 Uhr im Gemeindezentrum Tespe.

Wir versammeln uns an einer Tafel und feiern Gottesdienst mit Abendmahl.

Anschließend wollen wir gemeinsam Abendbrot essen.

Über einen mitgebrachten Beitrag für das Buffet würden wir uns freuen.



---

## SPAZIEREN GEHEN UND DOPPELT GUTES TUN!



Jeder weiß, dass ein kleiner Spaziergang sehr förderlich für das Wohlbefinden ist – und jetzt kann das gleich mit einer guten Tat verbunden werden.

Für unsere Gruppe der ehrenamtlichen Gemeindebriefaufträger suchen wir immer mal wieder Unterstützung für den Bereich Drennhausen und Drage. Der Gemeindebrief wird alle 2 Monate verteilt.

Bei Interesse bitte bei Hella Meyer Tel. 04177 – 662 oder Kerstin Schlichting 04177– 7632 melden – wir würden uns sehr freuen.

Vielen Dank sagt der  
*Kirchenvorstand Drennhausen*

Zusätzliche Information:

Exemplare des Gemeindebriefes liegen auch immer in der Kirche Drennhausen und bei der Volksbank in Drage aus oder sind auf unserer Homepage <https://elbmarsch.wir-e.de> eingestellt.

## Landesjugendcamp 2026 – „Auftauchen, wo Glaube Wellen schlägt“

Vom **11. bis 14. Juni 2026** wird der Evangelische Jugendhof Sachsenhain in Verden wieder zum pulsierenden Treffpunkt für junge Menschen aus der ganzen Landeskirche Hannovers. Unter dem Motto **„Auftauchen, wo Glaube Wellen schlägt“** fahren wir als Kirchenkreis Winsen zu diesem unvergesslichen langen Wochenende.

Ob bei kreativen Workshops, inspirierenden Gottesdiensten, spannenden Diskussionen, actionreichen Spielen, mitreißenden Konzerten oder einfach beim Chillen auf dem Platz – das Landesjugendcamp ist der Ort, an dem Glaube, Gemeinschaft und Lebensfreude in Bewegung kommen.

**Mehr als 1.500 Jugendliche** werden erwartet – und DU kannst dabei sein! Gemeinsam werden wir mit einem Reisebus von Winsen nach Verden fahren. Dort dann tolle Tage



erleben und auch mit einem Reisebus wieder zurück nach Winsen kommen. Kosten 45,- € (incl. Busanreise). Alle wichtigen Infos und die Anmeldung bekommst du direkt auf der Website der Evangelischen Jugend Winsen, über den QR-Code oder über den Anmelde-link unten.

Also: Termin eintragen, Freund\*innen mitbringen und auftauchen – dort, wo Glaube Wellen schlägt!

Wir freuen uns auf dich.

Pastor Georg Stahlmann  
und Pastor  
Paulo Goschzik-Schmidt

Anmelde-link:

[https://www.formulare-e.de/f/landesjugendcamp\\_2026](https://www.formulare-e.de/f/landesjugendcamp_2026)

# Kinderkirche

der Kirchengemeinde Elbmarsch

Gemeinsam wollen wir mit Groß & Klein  
Kirche spielerisch kennenlernen.

Es gibt keine Altersbeschränkung.  
Jeder ist herzlich willkommen.

Wir treffen uns  
**1x im Monat** an einem  
**Samstagnachmittag ab 15 Uhr**  
in Drennhausen an der Kirche.



- 10. Januar
- 7. Februar
- 7. März (Marschacht)
- 11. April
- 9. Mai (Tespe)
- 13. Juni
- Juli - Sommerpause
- 22. August
- 10. Oktober
- 21. November
- 19. Dezember

Weitere Infos bei **Ivonne Rieckmann** (unter 0173/3509202)

## KINDERKIRCHE

Am 07. Februar war es endlich wieder soweit – Kinderkirche Elbmarsch. Nach seiner Elternzeit war nun auch Pastor Stahlmann mit an Bord und ver-



vollständigte nun das Leitungsteam mit mir zusammen wieder. Das Thema „Wünsche für das neue Jahr“ haben wir gemacht hierbei ging es nicht nur um materielle Wünsche, wie man sich im ersten Moment denken würde.

Kinder haben auch andere Wünsche – Zeit, Sonne oder neue Freunde zum Beispiel.

Danke möchte ich auch wieder an das Team im Hintergrund aussprechen – es ist sooo viel mehr möglich, seit ihr da seid.

*Von Ivonne Rieckmann, Kirchenvorsteherin*

## NEUE LEITUNG KIRCHENMÄUSE DRENNHAUSEN

Die neuen Leitungen der Kirchenmäuse Elbmarsch wurden neulich Willkommen heißen und die Schlüsselübergabe vollzogen. Annalena Abratis gibt die ehrenamtliche Leitung ab. Wir DANKEN ihr für ihr Engagement gegenüber den Kirchenmäusen.

Willkommen heißen möchten wir nun Savannah Lewitz und Jasmina Brandes, die sich die Aufgabe in Zukunft teilen.

Die Kirchenmäuse treffen sich ab dem 13. Januar nun immer Dienstags von 10–11.30 Uhr im Gemeinderaum in Drennhäusen.

Willkommen sind Kinder bis drei Jahren mit Begleitung. Hier wird gespielt, gesungen, gebastelt und einfach ne schöne Zeit zusammen verbracht.



Bei Fragen könnt Ihr die neuen Leitungen gerne kontaktieren.  
Fr. Brandes 0163 – 6074378 & Fr. Lewitz 0173–3143947.

*Von Ivonne Rieckmann, Kirchenvorsteherin*

# KINDERKIRCHE IN DER ELBMARSCH

Wir treffen uns einmal im Monat samstags in Drennhausen im Gemeindeforum oder in der Kirche. Wir freuen uns über jeden der dabei sein möchte, dabei ist es egal ob mit Mama, Papa, Opa oder Oma.

Die nächsten Treffen sind am:

11. April 2026, Gemeindehaus Drennhausen

09. Mai 2026, Gemeindehaus Tespe

Bei Fragen wendet euch gerne an  
Ivonne Rieckmann,  
Telefon: 0173/3509202.

Liebe Grüße vom Kinderkirchenteam,  
*Pastor Stahlmann und Ivonne Rieckmann*



**KIRCHE MIT  
KINDERN**

---

## JUNGSCHAR – ICH BIN DABEI!

Wir spielen, lachen, toben, singen, bolzen,  
hören Geschichten aus der Bibel und  
fahren ins Zeltlager.

Du bist zwischen 7 und 13 Jahre alt?

Dann komm doch auch vorbei:  
Mittwochs, 18 – 19:30 Uhr\* im  
Gemeindehaus Drennhausen, Kirchweg 4.

\*nicht in den Ferien.



# GEDÄCHTNISTRAINING

Elfchen  
 Glaube  
 Gott vertrauen  
 Gehe deinen Weg  
 Deine Quelle ist Liebe  
 Einsegnung

Dieses kurze Gedicht, auch „Elfchen“ genannt, besteht aus elf Wörtern, die auf fünf Zeilen verteilt werden.

Möchten Sie auch Ihrer Fantasie und Kreativität freien Lauf lassen und haben Sie Lust auf etwas Neues?

Dann kommen Sie auf eine Schnupperstunde vorbei. Wir freuen uns auf Sie!

Wir treffen uns jeweils um **15.00 Uhr**  
 im Kirchlichen Gemeindehaus Drennhaus am:  
**7.4.2026, 21.4.2026, 5.5.2026 und am 26.5.2026.**

Bei Bedarf kann ich mir vorstellen, eine weitere Gruppe (auch für Teilnehmer mit beginnender Demenz) anzubieten.

Daher bitte ich um Anmeldung bei Uta Bogenschneider, Tel.04176/357

Darf es noch etwas mehr sein?

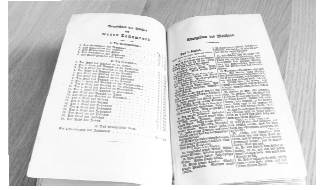
Leben  
 ist schön  
 wertvoll für mich,  
 meine Kinder und Freunde  
 Kostbarkeit

Gott  
 Gott liebt  
 Gott liebt dich  
 Gott liebt dich immer  
 Amen

Jesus  
 ist auferstanden  
 hat sich geopfert  
 ist für uns gestorben  
 Danke

Alter  
 Hände halten  
 Menschen helfen Menschen  
 ein offenes Ohr haben  
 Hilfsbereitschaft

## BIBELGESPRÄCHSKREIS



Der Bibelgesprächskreis trifft sich donnerstags in Drennhausen.

Die nächsten Termine,  
jeweils donnerstags um 19 Uhr:

**9. u. 23. April, 7. u. 21. Mai**

---

## GEMEINDENACHMITTAGE

Gemeindenachmittag um 15 Uhr in Marschacht:

**8. April und 13. Mai**

Gemeindenachmittag um 15 Uhr in Drennhausen im Gemeindehaus:

**15. April und 20. Mai**

Kuchenspenden für Drennhausen bitte bei Hella Meyer Tel. 04177-662 anmelden.



## SPIELENACHMITTAG IN TESPE



Immer am 1. Montag im Monat treffen wir uns im Kirchlichen Gemeindezentrum in Tespe, Schulstr. 8.

**Unser Spielenachmittag findet wie immer seit 21 Jahren im Gemeindezentrum Tespe statt:**

Beginn 14 Uhr – 16:30 Uhr

13.04.26 / 04.05.26 / 01.06.26/ 06.07.26

**Wir freuen uns über Verstärkung!!**

Einfach zusammen spielen, klönen und lachen; das machen wir am Spielenachmittag. Habt Ihr Freude an Rummikub oder am „Mensch ärgere Dich nicht“-Spiel? Spielt Ihr gerne Skat, Mühle, Dame oder Schach oder gibt es ein anderes Karten- oder Brettspiel, das Ihr liebt? Es macht auch Spaß, neue Spiele in Gemeinschaft auszuprobieren.

Herzliche Einladung an alle die Lust am Spielen haben, denn jeder kann mitmachen. Zwischendurch gibt es Kaffee, Tee und Kekse, um sich zu stärken.

Aurelia Block – Telefon: 04176/1584

## SKATRUNDE

Wir spielen auch 2026 Skat im Gemeindezentrum Tespe, **16 -18 Uhr:**

01.04.26 / 14.04.26 / 28.04.06/ 12.05.26 /26.05.26 / 16.06.26

Ruf doch an – Aurelia Block Telefon: 04176/1584

## SENIORENNACHMITTAGE DRK

Die Seniorennachmittage finden immer am **4. Mittwoch im Monat von 15 bis 17.30 Uhr** in den Sozialräumen der kleinen Sporthalle im Turnhallenweg 1 in Stove statt.

Auch Nichtmitglieder des DRKs sind herzlich willkommen.

# INTERVIEW

**Was man durch das Schreiben von Krimis für die Zukunft der Kirche lernen kann.**

**Ein Gespräch mit Prof. Dr. Hanns-Stephan Haas**

Teil 2: Krimis schreiben, Menschen erreichen, für die Kirche lernen

---

## Hinweis

*Im Folgenden die Fortsetzung des Gesprächs, dessen erster Teil im Gemeindebrief vom Januar erschien.*

## Gemeindebrief

*Was motiviert Sie ganz persönlich, neben Ihren zahlreichen wissenschaftlichen Veröffentlichungen Krimis zu schreiben und das auch in Zukunft (der vierte ist in Arbeit) zu tun? Was wollen Sie mit dem Krimischreiben erreichen?*

## Prof. Dr. Haas

Im Gegensatz zu wissenschaftlicher Arbeit kann ich beim Krimischreiben einfach beim Beobachten von Dingen, Bildern und Vorgängen bleiben und frei über Themen recherchieren, zu denen ich wissenschaftlich gar nicht viel schreiben könnte. Ich würde sagen, 40 bis 50 Prozent des Vergnügens besteht in den Recherchen. Ich kann mir Milieus aussuchen, in die ich früher, allenfalls durch Zufallsbegegnungen als Pastor rangekommen bin. Also diese Breite von Menschen, auf die man trifft, die habe ich weder als Vorstandsvorsitzender gehabt noch als Hochschullehrer. Als Pastor hatte ich häufig das Glück, dass ich in der Gemeinde interessante Menschen aus ganz unterschiedlichen Milieus traf und mich gezielt Menschen zuwenden konnte. Im Blick auf den neuesten Krimi, der ja im Bereich von Schönheitschirurgie spielt, hätte niemals die Möglichkeit bestanden, mit meinem wissenschaftlichen Hintergrund zu einem Schönheitschirurgen Kontakt aufzunehmen; es sei denn, ich will mich selbst operieren lassen, was ich aber nicht will.

Dieses Gespräch mit einem Schönheitschirurgen in Bremen war extrem inspirierend und unterhaltsam. Sowas macht einfach unglaublich viel Spaß. Wenn man sich ernsthaft für das interessiert, was andere Leute machen, erfährt man eine unglaubliche Offenheit. Diese Erfahrung – finde ich – ist wohl auch relevant für den Berufsstand der Pastoren. Hanns Dieter Hüsck hat das einmal in einem schönen Gedicht gesagt: Lasst die Menschen doch einfach erzählen und hört ihnen zu. Es ist großartig, was man da hören kann. Das ist für mich die Hauptmotivation: zum Erzählen anregen und zuhören. Eine zweite war immer, dass ich gern an meiner Sprache arbeiten wollte. Ich mache ja auch Radioandachten und habe auch immer gerne gepredigt und dabei auch gewusst, wie viel Luft nach oben ich im Blick auf mein sprachliches Vermögen habe. An dieser Verbesserung weiter dranzubleiben, war auch mein Ziel, was leider nicht so einfach ist, weil man heute von den Verlagen meist keine Lektoren mehr zur Verfügung gestellt bekommt. Bei meinem ersten Krimi hatte ich das. Da habe ich mir selbst eine Lektorin geleistet und habe unglaublich viel gelernt.

### Gemeindebrief

*Verfolgen Sie beim Schreiben eigentlich auch ein bestimmtes Ziel im? Was wollen sie durch ihre Krimis bei Ihren Leserinnen und Lesern erreichen?*

### Prof. Dr. Haas

Das ist eine total gute Frage, die man natürlich als Theologe auch häufig gestellt bekommt. Es gibt den schönen Satz, den ich sehr liebe: Lesen ist Denken mit einem anderen Kopf bzw. im Kopf eines Anderen. In dem Sinne kann man auch sagen, Lesen ist auch unterhalten werden im Kopf eines Anderen. Und ich finde persönlich – auch wenn Unterhaltung sehr trivial klingt –, dass es eigentlich etwas Großartiges ist, wenn es einem gelingt, jemand anderen (man erfährt das ja auch an sich selbst) für vier, sechs oder acht Stunden abzulenken, zu unterhalten und anzuregen. Dafür, so denke ich, muss man nicht unbedingt eine moralische Botschaft rüberbringen. Ich glaube, es gibt keine oder kaum moralfreie Krimis und es gibt ja auch keine Krimis, die nicht im Grunde genommen immer wieder auch eine Auflösung des Falles haben oder eine interessante Verdeckung des Falles. Insofern könnte ich schon sagen, muss die Art, wie wir Krimis schreiben, auch zu unseren Wertevorstellungen passen. Sie sind aber kein Wertevermittlungsgeschäft. Sie sind Unterhaltung. Das ist das Ziel: Gute Unterhaltung.

### Gemeindebrief

*Am Anfang hatten Sie schon davon gesprochen, dass die Bibel voll ist mit Mord und Totschlag. Ist es nicht trotzdem berechtigt zu sagen, die Bibel und unsere Kirche stehen für Werte wie Sanftmut, was viel mit Ruhe, Geduld, Gewaltlosigkeit und Nächstenliebe zu tun hat? Wie bringen Sie diese Werte mit Ihren Krimigeschichten in Einklang, in denen es um Mord und andere grausame Ereignisse geht?*

### Prof. Dr. Haas

Es könnte so sein oder so erscheinen, aber zur biblischen Botschaft gehört ja auch Schuld, es gehören Angst und Tod dazu und es gehört auch Verbrechen dazu – und natürlich auch Vergebung, Überwindung von ausweglosen Situationen oder auch Überwindung von Verbrechengefährdungen. Auch Sanftmütigkeit und Friedfertigkeit haben ja nichts zu tun mit Schlapheit und Harmlosigkeit. Insofern ist das Teil der gemeinsamen Kontur der biblischen Botschaft, auch das mit aufzugreifen. Auch das können wir aus der Bibel lernen. Im Zentrum unseres christlichen Glaubens steht ein Verbrechen. Das Verbrechen der Kreuzigung.



## **Gemeindebrief**

*Ja, aber dieses Verbrechen wurde nicht durch die Gläubigen, die Christen begangen. Jesus war das Opfer.*

## **Prof. Dr. Haas**

Genau, Jesus war klar das Opfer. Gleichzeitig – jedenfalls was die theologische Tradition angeht – wenn man jetzt an den Gedanken der Stellvertretung denkt, ist er, indem er leidendes Opfer ist, auch jemand, der ein größeres Geschehen freisetzt. Das ist ja jedenfalls die theologische Botschaft von Versöhnung. Und das kann man manchmal auch in Literatur abbilden.

## **Gemeindebrief**

*Können wir noch einen anderen Komplex kurz anreißen? Sie waren bis 2023 verantwortlicher Leiter des Teams für den Zukunftsprozess der Evangelischen Kirche in Hannover. Für unser Gespräch stellt sich in diesem Zusammenhang dann die leitende Frage, die Sie selbst einmal so formuliert haben: „Was kann man durch das Schreiben von Krimis für die Zukunft der Kirche lernen?“*

## **Prof. Dr. Haas**

Letztendlich habe ich mir diese Frage oft gestellt. Es gibt, jetzt einmal ganz grob gesagt, zwei Ansätze beim Schreiben von Kriminalromanen, die man auch, wenn es gut werden soll, immer kombinieren muss. Das eine ist, man muss einen guten Plot haben, also einen guten Handlungsablauf und man muss gutes und interessantes Personal haben. Und ich finde, das gilt für viele Organisationen, also auch für Unternehmen, und es gilt auch für die Kirche. Man muss sehr viel Wert auf Personal legen und dieses Personal auch differenziert betrachten und entfalten und fördern. Das ist schon beim Schreiben eines Kriminalromans richtig viel Arbeit. Es kostet Wochen, bis die Rollen beschrieben sind und wie sie beschrieben werden. Das gelingt auch nicht immer, und man muss aufpassen, dass es nicht zum Klischee wird, aber gleichzeitig interessante Figuren dabei entstehen. Das finde ich einen interessanten Gedanken für die Kirche. Wie gehen wir mit den Personen um, und damit meine ich jetzt nicht nur das hauptamtliche Personal. Wie nehmen wir die Vielfalt von Menschen in den Kirchengemeinden oder auch außerhalb von Kirchengemeinden auf? Wie helfen wir ihnen, dass sie – in Anlehnung an den Krimivergleich – ganz lebendig sind. Ich denke, die Bierdeckelaktion der Kirchengemeinde Elbmarsch ist ein schönes Beispiel dafür, dass man ernst nimmt, dass andere etwas zu sagen haben und das auf den Punkt bringt. Und ich glaube, dass man nie zu viel tun kann, an der Motivation der Mitarbeitenden – egal ob ehrenamtlich oder hauptamtlich – in der Kirche zu arbeiten.

Das ist sozusagen die Personalseite und die andere ist die Plot-Seite. Man kann kein gutes Buch schreiben, wenn man nicht eine gute Geschichte zu erzählen hat und dazu eine gute Handlung entwirft. Wir haben im Augenblick zu viele – es erscheint jedenfalls in der Öffentlichkeit so – Handlungsstränge, die notwendig zu bearbeiten sind, aber keine Strahlkraft oder sogar eine negative Strahlkraft haben. Wir müssen uns dem Thema sexueller Missbrauch in der Kirche widmen, aber wir müssen wissen, das ist nicht die Geschichte, mit der wir eine positive Strahlkraft erreichen und die in dem Sinne einen guten Plot darstellen könnte.

Auch die Aufgabe, dass man in den nächsten Jahren zu hochprozentigen Einsparungen kommen muss, ist harte handwerkliche Arbeit, die man auch gut machen soll, aber die nicht deckungsgleich ist mit einer Geschichte, die man gerne hört. Um ein Beispiel zu sagen: Ich bin recht gut vertraut mit der Situation der Lutherischen Kirche in Finnland, die in den Rahmenbedingungen der Kirchensteuerfinanzierung, auch der Höhe der Kirchensteuer, den Aufgabenfeldern und so weiter, der deutschen Situation am ähnlichsten ist. Und trotzdem hat man den Eindruck, die arbeiten sehr klug an guten Geschichten. Also sie sagen zum Beispiel zu einer finnischen Normalbiografie gehören die Konfirmandenlager. Also investieren wir antizyklisch so, dass die Attraktivität von Konfirmandenlagern nicht abnimmt, dass das also Teil der finnischen Normalbiografie bleibt. Was für eine großartige Idee. Oder die andere, die ich auch gelungen finde, dass man sagt: Die Glaubwürdigkeit der Kirche hängt an ihrem sozialen Handeln. Deshalb gibt es in Finnlands Kirche ein Gesetz, das den prozentualen Einsatz von Diakonen, also kirchengemeindlichen Sozialarbeitern, regelt in einem bestimmten Verteilungsschlüssel zu den Pastorenämtern. Das ist ein Learning, das die finnische Kirche aus der Nokia-Krise gemacht hat, wo die Akzeptanz so hoch war, dass es eine Zeit gegeben hat, wo es mehr Kirchenmitglieder als Getaufte gab. Und wo man das in guter Weise in einen Plot weiter umgesetzt hat, in dem eben gesagt wird, Kirche ist sozial vor Ort und sie ist in der Biografie von Menschen attraktiv verankert.



Zusammenfassend würde ich sagen, wir sollten die frohe Botschaft nicht so bitter ernst nehmen, dass wir sie zum Gegenentwurf der Unterhaltung machen. Es darf unterhaltsam sein, die frohe Botschaft zu hören. Und wir haben ja gute Pastorinnen und Pastoren und auch Laien, die das gut rüberbringen. Also machen wir die stark.

### **Gemeindebrief**

*Ist das die Schlussfolgerung aus dem - manche sagen - abgebrochenen Zukunftsprozess der Evangelischen Kirche Hannover?*

### **Prof. Dr. Haas**

Ich glaube – und wir haben es ja auch immer so benannt –, dass die Gründe für das Scheitern dieses Prozesses, jedenfalls sofern wir dafür verantwortlich waren oder versucht haben, das mit unseren Vorstellungen durchzubringen, tatsächlich so komplex sind und man mit dieser Komplexität so nicht gerechnet hatte. Es ging um Überzeugungen, die ich schon vorher hatte, die aber im Rahmen des Kirchenprozesses auch nicht falsch geworden sind.

Also ich glaube, diese zwei Zugänge sind jedenfalls wesentlich für das, was in Zukunft für die Kirche möglich wird. Neben der Bitte um den Heiligen Geist.

### **Gemeindebrief**

*Letzte Frage. Was sind Ihre nächsten Pläne? Sie hatten es schon kurz erwähnt, aber wie weit sind die Arbeiten am nächsten Krimi fortgeschritten? Wann kommt er auf den Markt?*

### **Prof. Dr. Haas**

Wir haben tatsächlich immer mal wieder Rückschläge durch umfangreichere Recherchen oder auch aus anderen Gründen. Der nächste Roman ist geplant für Frühjahr 27 als Erscheinungsdatum. Wir haben die beiden Figuren, die wir jetzt als eine Kommissarin und einen Rechtsanwalt auf Serie angelegt haben, die in einem neuen Fall ermitteln, in dem es tatsächlich mit einem höheren fiktionalen Inhalt geht, auch wenn wir durchaus einige Parallelen in der Wirklichkeit haben werden.

Ein Arzt, der als Chefarzt einer ebenfalls fiktiven Klinik sich aus Innovationsgründen zu Behandlungsformen entschließt, die zu starken Nebenwirkungen führen und der auf der Grenze zwischen Plastischer Chirurgie und Schönheitschirurgie irgendwann sich ganz für die Schönheitschirurgie entscheidet und in Brasilien eine Privatklinik aufmacht. Das verhindert jedoch nicht, dass er nach der Rückkehr aus Brasilien auf seltsame Weise umkommt. Das ist der Start dann für weitere Verwicklungen, die auch wieder diesen doppelten Schwerpunkt haben. Einerseits dieses hochaktuelle Thema Schönheitschirurgie in all seinen Verzweigungen, aber gleichzeitig auch das, ein bisschen in die Philosophie hineingehende, total spannende Thema Schönheit. Also was ist Schönheit, welche Wirkungen hat Schönheit? Es gibt biblische Liebeslieder, die die Schönheit beschreiben, so das Lied der Liebe.

**Gemeindebrief:**

*Lieber Herr Prof. Haas, ganz herzlichen Dank für das Gespräch und dafür, dass wir Sie ein wenig kennenlernen durften. Für Ihre weitere segensreiche Arbeit in der Kirche und beim Schreiben von Krimis wünsche ich Ihnen viel Schaffenskraft und Freude.*

**Prof. Dr. Haas**

Ich bedanke mich auch. Es ist mir immer eine große Freude hier in der Elbmarsch aufzutreten, denn die Begegnungen und Gespräche mit den Menschen in den kleineren Orten sind für mich sehr bereichernd und bedeuten mir sehr viel.



**Wenn Sie alle 3 Kriminalromane zum Sonderpreis von 25 Euro (plus Porto) beziehen möchten, können Sie diese gern unter [www.diekrimischreiber.de](http://www.diekrimischreiber.de) bestellen.**

---

*Dr. Hanns-Stephan Haas ist Professor am Institut für Diakoniewissenschaft und Diakonienmanagement (IDWM) der Universität Bielefeld, Dozent für Systemische Theologie und Diakoniewissenschaft an der Kirchlichen Hochschule Bethel, war von 2008 bis 2021 Vorstandsvorsitzender der Evangelischen Stiftung Alsterdorf in Hamburg und leitete bis Ende 2023 das Zukunftsprozessesteam der Landeskirche Hannovers. Das Gespräch führte für den Gemeindebrief Peter-Michael Schmidt im Januar 2026.*

# KONFIRMATIONEN 2026 IN DER ELBMARSCH-GESAMTKIRCHENGEMEINDE

(Pastor Georg Stahlmann)

## SO, 12. April 2026, 10 Uhr, Marschacht:

Renata Berez	Elbuferstr. 104a	21436 Marschacht
Philip Brockmüller	Wiesenstr. 32a	21395 Tespe
Melissa Derr	Winsener Str. 16a	21423 Drage
Kira Hübner	Elbuferstr. 90a	21436 Marschacht
Jona Kobrow	Elbuferstr. 73a	21436 Marschacht
Phillip Matthies	Erlenring 25	21395 Tespe
Jule Pagel	Erlenring 11	21395 Tespe
Lino-Joel Pohl	Elbuferstr. 181a	21395 Tespe
Frieda Ringe	Tulpenweg 4	21436 Marschacht
Noah Schlie	Brackweg 18	21436 Marschacht

## SO, 19. April 2026, 10 Uhr, Marschacht:

Isabella Barke	Winsener Str. 30b	21423 Drage
Tom Bogenschneider	Parkstr. 2a	21395 Tespe
Bente Dettmann	Wennereck 6	21436 Marschacht
Alessandra Ernst	Achtern Diek 13	21395 Tespe
Niklas Feddersen	H.-Schulze Weg 5	21436 Marschacht
Bennet Frick	Avendorfer Weg 33	21395 Tespe
Ben Gerisch	Erlenring 39	21395 Tespe
Theo Günther	Im Apfelgarten 29	21423 Drage
Joel Harnack	Sandhagenweg 16	21436 Marschacht
Mattis Kleibrink	Krayenkamp 17	21423 Winsen/L.
Johanna Schmidt	Elbuferstr. 169a	21436 Marschacht
Tarja Teetz	Elbuferstr. 80	21436 Marschacht
Feline Vohs	Reetgang 9	21395 Tespe
Milla Wahle	Schwinder Str. 7	21423 Drage

# KONFIRMATIONEN 2026 IN DER ELBMARSCH-GESAMTKIRCHENGEMEINDE

(Pastor Georg Stahlmann)

SO, 26. April 2026, 10 Uhr, Drennhausen:

Justus Apel	Elbstorfer Str. 55a	21423 Drage
Hannes Bichowski	Krümser Str. 103	21423 Drage
Anni Ditters	Elbdeich 2b	21423 Drage
Nele Haßdenteufel	Bergstr. 6	21395 Tespe
Heinrich Heerens	Elbstorfer Str. 78	21423 Drage
Paul Heims	Handwerkerstr. 14a	21423 Drage
Aaron Jankowski	Hein-Block-Str. 14a	21423 Drage
Mats Köhnken	Drennhäuser Str. 51	21423 Drage
Judith Meinke	Schwinder Str. 55	21423 Drage
Fiete Meyn	Elbstorfer Str. 97	21423 Drage
Nico Noack		
Tamme Raelert	Landweg 10	21423 Drage
Liam Reed	Lüneburger Str. 97	21395 Tespe
Ella Sperling	Meyns Hof 8	21423 Drage
Nayla Tetzlaff	Am Redder 25	21436 Marschacht





**Gabi Nißen**  
**Fußpflege**

auf medizinischer Grundlage

**Ich komme ins Haus**

Terminabsprache ab 18 Uhr unter

**0179/1352772**



**SABINE  
HENNING**  
**Seniorenassistenz**



Fliederweg 6 · 21436 Marschacht  
sabine@henning-seniorenassistenz.de  
www.henning-seniorenassistenz.de  
Telefon: 04176 - 2027144

**Mehr Freude am Leben im Alter**

**Unterstützung**  
im Alter  
**Entlastung**  
von Angehörigen



**SeniorenAssistenz**  
Plöner Modell

**sternküchen**  
... von zufriedenen Familien empfohlen

**MÖBEL - RULFS**  
Lüneburger Str. 124 - 21423 Winsen (Luhe)  
[www.moebel-rulfs.de](http://www.moebel-rulfs.de)

# Ulf Klappauf

## Steuerberatung

- Finanzbuchhaltung
- Lohnbuchhaltung
- Steuererklärungen
- Existenzgründungen
- Erbschaft-/  
Schenkungssteuer
- Land- und Forstwirtschaft



Lüneburger Str. 73 · 21395 Tespe

**Tel. (0 41 76) 535 99-99**

**Fax (0 41 76) 535 99-98**

kanzlei@stb-klappauf.de · [www.stb-klappauf.de](http://www.stb-klappauf.de)

# Hörladen<sup>®</sup>

## Alles für dein Ohr

Inhabergeführter Meisterbetrieb



Parkplätze direkt  
vor der Tür



Pflegeprodukte für  
Hörgeräte



Kostenloser  
Hörtest



Service auch an  
Fremdgeräten



Barrierefreier  
Zugang



Hörgeräte unverb.  
Probetragen



Hörgeräte auch  
zum Nulltarif



Gehörschutz für  
alle Anwendungen



Günstige  
Markenbatterien

*Jetzt bei uns:  
Fast unsichtbare  
Hörgeräte  
testen!*

Bardowick: Pieperstr. 3 | Tel. 04131 864 20 20

Scharnebeck: Bardowicker Str. 16B | Tel. 04136 911 99 33

# Richard Meyer

BESTATTUNGEN seit 1930



Mit eigenen Räumen für den persönlichen Abschied und die individuelle Trauerfeier.

Neue Adresse:

Porschestraße 12  
21423 Winsen (Luhe)  
☎ 041 71 - 27 15



Wir beraten und  
begleiten Sie.

Stover Straße 50  
21423 Drage/Stove  
☎ 041 76 - 944 82 40

[www.Richard-Meyer-Bestattungen.de](http://www.Richard-Meyer-Bestattungen.de)

“  
CO<sup>2</sup> sparen  
- einfach gemacht  
**WÄRMEPUMPE**  
Ressourcen schonen mit  
erneuerbaren  
Energien.  
”

**BN** BRAKELMANN  
& NECKEL

HEIZUNG SANITÄR LÜFTUNG KLIMA

An der Ilau 4, 21436 Marschacht  
Mehr Informationen auf [www.brakelmann-neckel.de](http://www.brakelmann-neckel.de)

LISCHKE  
04176



MIETWAGEN  
94 07 71

Mobil 0151/50102748

Krankenfahrten – Dialyse-/Strahlentherapie-/Chemofahrten  
(Partner aller Kassen)

Personenbeförderung – Dorffahrten

Flughafenfahrten – Arzt-Fernfahrten

Boten-/Besorgungsfahrten

## DREBOLD BESTATTUNGEN

- Im Trauerfall sind wir für Sie da -



- Trauerbegleitung
- Erd-, Feuer-, Seebestattungen und Friedwald®-Bestattungen
- Überführungen
- Bestattungsvorsorge
- Tag- und Nachtbereitschaft

Elbuferstraße 94b  
21436 Marschacht

**04176 410**

**04133/404459**  
[www.schrader-fotografie.de](http://www.schrader-fotografie.de)



*Schrader*  
FOTOGRAFIE

**Fotostudio / Oldershausen**

**Hochzeiten**

**Familien**

**Baby-Bauch**

**Anlässe aller Art**

Pass - und  
Bewerbungs-

**Bilder**

Termine nach Absprache

## ENDE DER KONFI-ZEIT FÜR DEN JAHRGANG 2024-26 ANMELDUNG DES NEUEN JAHRGANGS 26-28

Im März hatten die Konfis unter meiner Leitung ihre letzte Stunde. Mit viel Fantasie und Freude bemalten die Konfis ihre eigenen Bibeln – wer das Ergebnis sehen möchte, komme zu den **Konfirmationen am 12. und 19 April in Marschacht und am 26. April in Drennhausen!**

Es war eine gefühlt kurze Zeit für mich als Pastor: Durch mein halbes Jahr Elternzeit habe ich Euch weniger oft gesehen, als ursprünglich gedacht. Zugleich war dieses halbe Jahr auch eine kleine Sternstunde für die Teamer, konkret Stina, Enna und Maiky, die die Stunden in dem halben Jahr eigenständig geplant und geleitet haben! Ich hoffe, dass einige von Euch Dann-Konfirmierte als Teamer ebenfalls kommende Jahrgänge begleiten werden!

### Wenn ein Jahrgang endet, kann sich der nächste anmelden!

Konfirmanden, die im Jahr **2028** konfirmiert werden möchten (das sind im allgemeinen die Schüler, die nach den Sommerferien in die 7. Klasse kommen), können formlos angemeldet werden.

Hierzu genügt zunächst **ein Anruf im Pfarramt zu den üblichen Bürozeiten, lieber aber eine E-Mail (an [GKG.Elbmarsch@evlka.de](mailto:GKG.Elbmarsch@evlka.de)) mit Angabe von Name, Adresse, Geburtsdatum**. In der ersten Unterrichtsstunde werden dann ausführliche Informationen gegeben und nochmal Anmeldeformulare ausgeteilt. Wer möchte, kann auch schon jetzt das [Anmeldeformular von der Homepage der Kirchengemeinde downloaden](#) (unter: „Konfirmandenzeit“) und im Büro einreichen (Elbuferstraße 100, 21436 Marschacht).



Die Konfirmandenstunden sind einmal im Monat am Dienstag von 16.30–19.00 Uhr, dazu kommen eine dreitägige Konfirmandenfreizeit im Februar 2028 und verschiedene kleine Projekte, Exkursionen, Minipraktika und regelmäßige Gottesdienstbesuche.

**Das erste Treffen ist am Dienstag, den 25. August 2026 von 16.30-18 Uhr in der Kirche in Marschacht.**

An diesem Nachmittag werden u.a. die Gruppen eingeteilt.

Ebenfalls am **Dienstag, den 25. August findet um 19.00 Uhr** in der Marschachter Kirche ein **Informationsabend** für die Eltern, bzw. Erziehungsberechtigten statt. **Am Sonntag, den 30. August 2026 ist der Begrüßungsgottesdienst** in der Kirche Marschacht um 10 Uhr für alle neuen Konfirmanden mit ihren Familien.

(Praktischerweise ist direkt im Anschluss unser großes Gemeindefest um die Kirche – vorbeikommen lohnt also doppelt! ;)

*Von Pastor Georg Stahlmann*

---

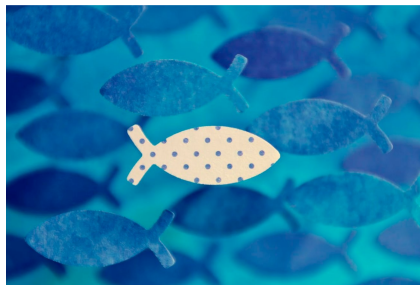
## KONFIRMANDENZEIT

**KU 27 - Leitung: Paulo Goschzik-Schmidt**

immer donnerstags, einmal im Monat, in den Räumen der Marschachter Kirche

**16. April., 7. Mai.**

**Normale Dauer unserer Treffen üblicherweise 16.30 – 19.00 Uhr.**



## KINDER- UND JUGENDGRUPPEN

Die Kirchenminis Mutter-/Vater-Kindgruppe für Kinder bis 2 Jahre  
Tespe Mo. 9.30 Uhr – 11 Uhr  
Leitung: Jessica Fischer, +49 178 2337187  
Leitung: Stefanie Müller, +49 176 61311838

Die Kirchenmäuse Eltern-Kind-Spielgruppe für Kinder bis 3 Jahre  
Die Kirchenmäuse treffen sich jetzt immer dienstags in Drennhausen.  
9.30 Uhr – 11:30 Uhr  
Bitte vorher anmelden!

Ansprechpartnerinnen für die Kirchenmäuse:  
Savannah Lewitz, Tel. 0173 – 314 39 47  
Jasmina Brandes, Tel. 0163 – 607 43 78

Jungschar für 7 bis 13-Jährige  
Drennhausen Mi. 18 Uhr  
Ansprechpartnerin: Simona Grote Tel. 0151 21738843

Ev. Jungenschaft Tyrker in Marschacht, Küsterhaus,  
[www.tyrker.de](http://www.tyrker.de)

6 bis 11-Jährige, **Fr. 16:30 Uhr - 18:00 Uhr**  
12 bis 14-jährige Mädchen\*, **Di. 16:00 Uhr - 17:15 Uhr**  
13 bis 15-jährige Jungen\*, **Fr. 17:30 Uhr - 18:30 Uhr**



# MUSIKGRUPPEN/ÜBUNGSTREFFEN

Chorios      Gemeinderaum Marschacht      Mi. 20 Uhr

Jugendband      Gemeindezentrum Tespe,      Mi. 16–18 Uhr  
 und nach Verabredung

Ansprechpartner: Paulo Goschzik-Schmidt, 0155-68034724



## Diakonisches Werk der Ev.-luth. Kirchenkreise Hittfeld und Winsen

---

### Geschäftsstelle und Kirchenkreissozialarbeit

Im Saal 27, 21423 Winsen  
 ☎ 0 41 71 / 6 92 60

### Soziale Beratung

Im Saal 27, 21423 Winsen  
 ☎ 0 41 71 / 6 92 60

### Lebensberatung für Einzelne, Paare und Familie

Im Saal 27, 21423 Winsen  
 ☎ 0 41 71 / 6 39 78

### Migrationsberatung

Neue Straße 8, 21244 Buchholz  
 ☎ 0 41 81 / 3 62 18  
 ☎ 0 41 81 / 2 19 79 42

### Flüchtlingssozialarbeit

Neue Straße 8, 21244 Buchholz  
 ☎ 0 41 81 / 2 19 79 65  
 ☎ 0 41 81 / 2 19 79 62

### Soziale Schuldnerberatung

Im Saal 27, 21423 Winsen  
 Anmeldung - auch für Winsen - unter:  
 ☎ 0 41 81 / 2 19 79 79

### Schwangerenberatung / Schwangerenkonfliktberatung

Im Saal 27, 21423 Winsen  
 ☎ 0 41 71 / 6 92 60

### BISS – Beratungs- und Interventionsstelle bei häuslicher Gewalt im Landkreis Harburg

Neue Straße 8, 21244 Buchholz  
 ☎ 0 41 81 / 2 19 79 21 Fax 0 41 81 / 2 19 79 22

### Beratungsstelle für gewaltbetroffene Mädchen und Frauen

Im Saal 27, 21423 Winsen  
 ☎ 0 41 71 / 600 88 50

### Fachstelle für Sucht und Suchtprävention

Im Saal 27, 21423 Winsen  
 Anmeldung - auch für Winsen - unter:  
 ☎ 0 41 81 / 40 00

## Kindertrauergruppe



für Kinder von 6 bis 12 Jahren | 14-tägig

Um Anmeldung wird gebeten. 04171/690 06 02  
ambulanter-hospizdienst.winsen@evlka.de  
www.ambulanter-hospizdienst-winsen.de  
Die Teilnahme ist kostenfrei und vertraulich.

**Wir freuen uns auf Dich!**

## Jugendtrauergruppe



für Jugendliche von 13 bis 16 Jahren  
1x im Monat

Bitte melde Dich an. Telefon 04171/690 06 02  
ambulanter-hospizdienst.winsen@evlka.de  
www.ambulanter-hospizdienst-winsen.de  
Die Teilnahme ist kostenfrei und vertraulich.

**Wir freuen uns auf Dich!**



### Mitfühlen. Da sein. Begleiten.

Wir beraten und unterstützen schwerkranke und sterbende Erwachsene und Kinder sowie deren Angehörige.

Ambulanter Hospizdienst Winsen · Borsteler Weg 1a · 21423 Winsen/Luhe  
Tel. 04171/690 06 02 · [www.ambulanter-hospizdienst-winsen.de](http://www.ambulanter-hospizdienst-winsen.de)  
[ambulanter-hospizdienst.winsen@evlka.de](mailto:ambulanter-hospizdienst.winsen@evlka.de)



### TrauerCafé

jeden 2. Sonntag im Monat  
von 15 bis 17 Uhr

im Haus der Vereine, Deichstraße 30 in Winsen

Das TrauerCafé ist für alle offen.

Die Teilnahme ist vertraulich und kostenfrei.

Sie müssen sich nicht anmelden. Wir freuen uns auf Sie.



### Trauertreff für verwaiste Eltern

jeden 1. Mittwoch im Monat  
von 19 bis 20.30 Uhr

Die Teilnahme ist vertraulich und kostenfrei.

Vor dem ersten Besuch bitten wir um  
Anmeldung, telefonisch oder per Mail.

Ambulanter Hospizdienst Winsen  
21423 Winsen/Luhe · Telefon 04171/690 06 02  
[www.ambulanter-hospizdienst-winsen.de](http://www.ambulanter-hospizdienst-winsen.de)  
[ambulanter-hospizdienst.winsen@evlka.de](mailto:ambulanter-hospizdienst.winsen@evlka.de)

## KONTAKTE UND INITIATIVEN IN DER ELBMARSCH

Wenn Sie Hilfe suchen oder Hilfe anbieten möchten, wenden Sie sich bitte an:

Verlass mich nicht, wenn ich schwach werde – Ehrenamtliche Mitglieder des Hospizdienstes bieten Unterstützung an durch zeitweilige Entlastung. Sie begleiten Schwerkranke und Sterbende sowie deren Angehörige. Der Hospizdienst ergänzt das vorhandene fachliche Behandlungs- und Betreuungsangebot.

Kinderfonds im Bündnis für Familie: Gesine Lorenz (Kontakt über die Samtgemeinde)

Elbmarsch-Tafel: Elfriede Knorr, Tel. 04176/486 und Frank Gernert, Tel. 04176/7050

Suchtselbsthilfegruppe-Elbmarsch: Treffpunkt ist in der Marschachter Kirche im oberen Gemeinderaum, dienstags 19.30 Uhr  
Ansprechpartner: Otto, Tel. 04152/74804 und  
Ansprechpartnerin: Gabi, Tel. 04176/9448685

Sonntagstreff für Jedermann vom Seniorenbeirat der Samtgemeinde Elbmarsch an jedem 1. Sonntag im Monat ab 14.30 Uhr, im Deichhaus, Elbuferstr. 102, 21436 Marschacht.  
Kontakt: **Bitte anmelden** bei Renate Heine, Tel. 04176/948746

Soziale Sprechstunde in Drage:

**Soziallotsen** bieten Sprechstunde im Gemeinde Büro Drage an  
In Zusammenarbeit mit der Samtgemeinde Elbmarsch bieten ausgebildete Soziallotsen eine regelmäßige Sprechstunde in den Räumen der Gemeinde Drage , Winsener Straße 40 an.

Angeboten wird diese Sprechstunde von Silke Fritzsch-Maak und Lisa Meier. Geleistet wird unbürokratische Hilfe z.B. beim Ausfüllen von Formularen, Wegweisung zu Hilfsangeboten, Unterstützung bei der Suche nach einem Fachdienst.

Die Sprechstunde findet jeweils am Donnerstag von 16.00 Uhr - 17.00 Uhr statt. Eine Anmeldung ist nicht unbedingt erforderlich aber wünschenswert. Entweder unter der Samtgemeinde Elbmarsch Tel.Nr. 04176-9099-0 oder unserem Notfall Telefon Nr. 0155/60136935

e-mail sozialberatung@sgelbmarsch.de

Kommen Sie gerne vorbei. Die ehrenamtliche Beratung ist für alle kostenlos.

Wir fragen nicht nach Religionszugehörigkeit oder Nationalität



---

## EHEJUBILÄEN

Wir veröffentlichen gerne Ihr Ehejubiläum (Goldene und Diamantene Hochzeit), wenn Sie uns dies im Vorwege mitteilen. Dies sollte 3–4 Monate vorher geschehen, damit wir Ihr Jubiläum in den passenden Gemeindebrief mit aufnehmen können. Wir bieten Ihnen an, Sie dann zu besuchen und eine Andacht/einen Gottesdienst bei Ihnen zu Hause oder in der Kirche zu feiern. Bitte sprechen Sie uns an!

*Ihr Pfarrteam*

Gemeindebrief der ev.-luth. Gesamtkirchengemeinde Elbmarsch mit den Ortskirchengemeinden Drennhaus, Marschacht und Tespe

Herausgeber: Gesamtkirchengemeindevorstand

Druck: Kirchenamt Winsen/Luhe.

Redaktion: Georg Stahlmann, Paulo Goschzik-Schmidt, Daniela Storr, Simone Pfaff

Nächster Redaktionsschluss: 5. Mai 2026

Wir freuen uns über Spenden für unsere Elbmarschkirchengemeinden. Bei Überweisungen bitte immer Verwendungszweck und die Kirchengemeinde angeben.

Empfänger: Kirchenamt Winsen – Spendenkonto

IBAN: DE46 5206 0410 0105 6270 36 (BIC: GENODEF1EK1)

Verwendungszweck: *[Hier geben Sie Ihren gewünschten Spendenzweck an. Z.B. „Kirche Marschacht“, „Jugendarbeit“, „Küche Gemeindehaus Drennhaus“ o.ä.]*

## SO ERREICHEN SIE UNS

**Pastor Paulo Goschzik-Schmidt**

21447 Handorf, Marschwegel 5

☎ 0155/68034724

E-Mail: Paulo.Goschzik-Schmidt@evlka.de

**Pastor Georg Stahlmann**

21423 Drennhäuser, Drennhäuser Str. 31

☎ 04177/226

E-Mail: georg.stahlmann@evlka.de

☎ 0157/34856201

**Bürosprechzeiten der Gemeindesekretärin Daniela Storr:**

Kirchenbüro und Friedhofsverwaltung

in Marschacht, Elbuferstr. 100

☎ 04176/224

E-Mail: gkg.elbmarsch@evlka.de

Fax 04176/912439

Montag u. Dienstag 9.30 Uhr–12.30 Uhr u. Donnerstag 14:30 Uhr–17.30 Uhr

Kirchenmusiker: Markus Kleibrink

☎ 04171/6902079

**Gesamtkirchenvorstand:**

Vorsitzender Holger Kloft

☎ 0172/6791362

Stellvertr. Vorsitzende Kerstin Schlichting

☎ 04177/7632

Stellvertr. Vorsitzende Aurelia Block

☎ 04176/1584

**Kirchengemeinde D r e n n h a u s e n:**

21423 Drage, Kirchweg 4

Küster/in: vakant

☎

Friedhofsgärtner: Manuel Schultz

☎ 0174/5309811

Kindertagesstätte: Kirchweg 4

Leiterin: Carola Knolle

☎ 04177/711110

**Kirchengemeinde M a r s c h a c h t:**

21436 Marschacht, Elbuferstr. 100

Küsterin: Birgit Wegner

☎ 01577/8872004

Kindertagesstätte in Stove: Stover Str. 76

Leiterinnen: Mandy Friedrich und Claudia Koss

☎ 04176/940727

**Kirchengemeinde T e s p e:**

21395 Tespe, Schulstr. 8

Küster: Oliver und Sina Maischatz

☎ 0157/82892716

**Förderverein der Elbmarschkirchen: WuM (Wort und Musik)**

Kontakt: E-Mail: wort@wum-elbmarsch.de

Gerhard Koepsel:

☎ 04176/944388