



HOLM WEDEL SCHULAU

Evangelisch-Lutherischer

# Gemeindebrief

Februar / März 2026



Gott spricht:

**Siehe,  
ich mache  
alles neu!**

Offenbarung 21,5





## Ev.-Lutherische Kirchengemeinde Wedel/Holm

### Kirchenbüro

Küsterstr. 4, 04103 - 2143  
Öffnungszeiten: Mo-Do 10 - 12, Di 16 - 18  
Fax: 04103 - 15064

[www.kirchengemeindewedel.de](http://www.kirchengemeindewedel.de)  
[buero@kirchengemeindewedel.de](mailto:buero@kirchengemeindewedel.de)  
Stadtsparkasse Wedel,  
IBAN: DE65 2215 1730 0000 0000 43

Pastorin S. Huchzermeier-Bock,  
Küsterstraße 4, 04103 - 7113  
[huchzermeier@kirchengemeindewedel.de](mailto:huchzermeier@kirchengemeindewedel.de)

Pastorin S. Schmidtpott,  
04103 - 82092 & 918103  
[schmidtpott@kirchengemeindewedel.de](mailto:schmidtpott@kirchengemeindewedel.de)

Pastorin B. Lang, 04103 - 8031326  
[lang@kirchengemeindewedel.de](mailto:lang@kirchengemeindewedel.de)  
Hinter der Kirche 4a

Kantor Daniel Cromm, 0176 - 76667336  
[cromm@kirchengemeindewedel.de](mailto:cromm@kirchengemeindewedel.de)

Jugenddiakonin Rebekka Köhnen,  
04103 - 8 69 30 / 0176 - 5721 7698  
[koehnen@kirchengemeindewedel.de](mailto:koehnen@kirchengemeindewedel.de)

Küsterdienst, 04103 - 2143

### Seniorenarbeit

Angela Ballendat, 04103 - 7032252

### Besuchsdienst

Wedel: M. Henke, Tel. 04103 - 87174  
Holm: R. Albrecht, 13208

### Infos für pflegende Angehörige

Pastorin Huchzermeier-Bock, 04103 - 7113  
Trauerbegleitung: Gerda Groth, 04103 - 88991

### Gemeindezentrum Holm

Steinberge 18, 04103 - 1881380,  
[schmidtpott@kirchengemeindewedel.de](mailto:schmidtpott@kirchengemeindewedel.de)

### Kindertagesstätte Regenbogen

Pinneberger Str. 32, 04103 - 88758  
Außenstelle Risthütte, 04103 - 88820

### Kindergarten „Arche Noah“ Holm

Schulstraße 7, 04103 - 81334

### Kindertagesstätte Löwenzahn

Voßhagen 93, 04103-84733

**Termine für Gespräche** n. Vereinbarung  
Christa Hochhuth, Anmeldung: 0172 - 1812652

**Friedhofsbüro:** Egenbüttelweg 2, 04103 - 83121, [buero@friedhof-wedel.de](mailto:buero@friedhof-wedel.de)  
Öffnungszeiten: Mo bis Mi + Fr 9 - 12 Uhr, Do 9-12 Uhr nur telefonisch

## Ev.-Lutherische Christus-Kirchengemeinde Schulau

### Kirchenbüro

Feldstr. 32-36, 04103 - 91 83 - 71  
Öffnungszeiten: Mo, Di, Do, Fr 9 - 12,  
Mi 16 - 18

Fax: 04103 - 91 83 - 72  
[www.christuskirche-schulau.de](http://www.christuskirche-schulau.de)  
[mail@christuskirche-schulau.de](mailto:mail@christuskirche-schulau.de)  
Stadtsparkasse Wedel,  
IBAN DE15 2215 1730 0000 0181 12

Pastorin V. Hansberg,  
Rudolf Breitscheid-Straße 75,  
0176 - 70044939  
[veronika.hansberg@christuskirche-schulau.de](mailto:veronika.hansberg@christuskirche-schulau.de)

Pastor U. Zingelmann,  
Rudolf-Breitscheid-Straße 73,  
0176 - 48142044  
[udo.zingelmann@christuskirche-schulau.de](mailto:udo.zingelmann@christuskirche-schulau.de)

Kantor u. Organist  
Freimut Stümke, 04103 - 918374  
[freimut.stuemke@christuskirche-schulau.de](mailto:freimut.stuemke@christuskirche-schulau.de)

Jugendmitarbeiterin Diakonin Eva Nadler,  
[eva.nadler@christuskirche-schulau.de](mailto:eva.nadler@christuskirche-schulau.de)

### Kindertagesheim

Hafenstr. 9, 04103 - 4252  
Feldstr. 32 - 36, 04103 - 82640

### Anonyme Alkoholiker

Gerhard, 04103 - 64 73

**Trauerbegleitung „Pustebume“**  
für Kinder/Jugendliche und Erwachsene  
**Kirsten Wilke 0177-752 70 61**

### Kindesglück & Lebenskunst e.V.

Familienbegleitung in Krise durch  
Erkrankung und in der Trauer  
0151 22 72 63 47  
[www.kekk-kul.de](http://www.kekk-kul.de)

**Telefonseelsorge: 0800 - 1110111**



HOLM WEDEL SCHULAU



## Weltgebetstag 2026 Freitag, 6. März, 18 Uhr



Ev.-Luth. Christuskirche Schulau,  
Feldstr. 32-36

Motto: „Kommt! Bringt eure Last“,

In diesem Jahr haben Frauen aus Nigeria, dem bevölkerungsreichsten Land Afrikas, die Liturgie gestaltet. Mit über 230 Millionen Menschen vereint der „afrikanische Riese“ über 250 Ethnien mit mehr als 500 gesprochenen Sprachen.



Dank der Öl-Industrie ist das Land wirtschaftlich stark, mit boomender Film- und Musikindustrie. Reichtum und Macht sind jedoch sehr ungleich verteilt. In Nigeria werden Lasten vor allem von Frauen auf dem Kopf transportiert. Doch es gibt auch unsichtbare Lasten wie Armut und Gewalt. Das facettenreiche Land ist geprägt von sozialen, ethnischen und religiösen Spannungen. Hoffnung schenkt vielen Menschen in dieser existenzbedrohenden Situation ihr Glaube.

Wenn Sie Lust haben, das WGT-Team kennenzulernen und evtl. den Gottesdienst und das anschließende Beisammensein mitzugestalten, sind Sie herzlich willkommen am Dienstag, 27.01., 18:30 Uhr und Montag, 23.02., 18:30 Uhr im Konfi-Raum, Gemeindezentrum Schulau, Feldstr. 32-36

*WGT-Team*

## IMPRESSUM

**Herausgeber:** Ev.-Luth. Kirchengemeinden Schulau und Wedel/Holm

### Redaktion & Verantwortung Schulau:

Edith Rachor, Renate Ott-Filenius

**Wedel/Holm:** Susanne Schmidtpott, Marlies Groth-Fredeland, Susanne Huchzermeier-Bock

**Layout:** Susanne Löwe, [www.sloe.de](http://www.sloe.de)

**Druck:** Schneider Druck e.K., T. 04101 - 216 7222, [www.schneiderdruck.de](http://www.schneiderdruck.de) **Auflage:** 4.000 Stck.

**Titelbild:** Agentur des Rauhen Hauses Hamburg 2025

**Redaktionsschluss für April / Mai 2026:**  
**Freitag, 27. Februar 2026**



## Kreuzfahrt zu unseren Kirchenräumen Sonntag, 28. Februar, 10 bis ca. 14 Uhr

In allen vier Kirchenräumen in Wedel, Holm, Schulau und Rissen gibt es versteckte Geheimnisse und Botschaften zu entdecken.

Wo sind sie, die Luftwespen, tiefblaue Wasserfluten und Himmelsgewölbe, die Farben der Erde aus dem Morgenland, wo ist das Feuer? Wo finden wir angeblich Seifenblasen und Schwimmbadkacheln, ein liegendes Kreuz, wo besondere Taufleuchter und Taufbecken?

Dies alles und noch mehr ergründen wir mit Pastor\*innen, die die jeweiligen Kirchräume besonders gut kennen. Dazu hören wir Gedanken zu heiligen Räumen, werden vertraut mit den Besonderheiten der vier Kirchenräume und hören ihre Geschichte.

Wir laden Sie herzlich zu unserer Kreuzfahrt durch die Kirchenräume von Rissen – Holm – Wedel – Schulau ein.

**Anmeldung bitte bis 16.2. im Kirchenbüro Wedel, Telefon 04103-2143, Mail: buero@kirchengemeindewedel.de,** Mitfahrgelegenheiten organisieren wir nach der Anmeldung. Für Getränke und einen Snack zwischendurch wird gesorgt.

Susanne Kratt

## Liebe Leserin, lieber Leser!

*Siehe, ich mache alles neu!* (Offenbarung 21, 5) lautet die Jahreslosung 2026. Mal ehrlich: Veränderungen lösen oft zwiespältige Gefühle aus. Bei mir jedenfalls. Und natürlich je nachdem, welche Art Veränderung ansteht. Wenn Ressourcen weniger werden und Angebote reduziert werden, ist das gar nicht schön. Wir erleben das in unseren Gemeinden. Ich kann mich gut an meinen Ärger erinnern, als ich im letzten Jahr bei einem Übernachtungsbetrieb nur auf einen Chatbot stieß, als ich Fragen und Anliegen zur Ferienwohnung hatte. Einen Rückruf erhielt ich nie, trotz meiner Bitte. So eine unpersönliche Art, wie ich als Kundin abgefertigt wurde!

Ich denke an Gespräche mit Verwandten: Es sollte Umstrukturierungsmaßnahmen im beruflichen Kontext geben. SowaS löst häufig Unsicherheit aus und existentielle Ängste. Veränderungen, na ja...

*Siehe, ich mache alles neu!*

Es gibt Veränderungen, wo das Herz Freudensprünge macht. Ein Paar wünscht sich schon so lange ein Kind, und nun hat es endlich geklappt. Was für ein Glücksgefühl bei den beiden, als das Baby geboren ist. Was für eine Dankbarkeit, als die ganze Familie mit Freund\*innen zur Taufe kommt und sich durch den Segen mit Gott und untereinander auf besondere Art verbunden weiß.

Und dann sind da Veränderungen, die machen Mühe, die kosten Kraft und Überwindung. Aber sie führen am Ende zu etwas Gutem, zu mehr Lebensqualität. Z.B. bei Menschen, für die eine Veränderung lebensnotwendig ist. Ich denke an Personen, die lernen mussten, „Nein“ zum Alkohol zu sagen, denn sie wären sonst heute nicht mehr am Leben

oder hätten ihre\*n Partner\*in verloren. Bei der Selbsthilfegruppe Blaues Kreuz habe ich Ehrenamtliche kennengelernt, denen eine Therapie, die Gemeinschaft in der Gruppe und ihr Glaube geholfen hat, so ein „Nein“ zu sagen und dabei zu bleiben.

*Siehe, ich mache alles neu!*

Diese Botschaft von Gott spricht der Schreiber der Offenbarung verfolgten Mitchrist\*innen zu, eine Trostbotschaft in finsternen Zeiten ist das. Kurz danach malt Johannes ein Bild, wie es ist, wenn Gott bei den Menschen wohnt: Leid wird gewürdigt und irgendwann wird es nicht mehr sein, Tränen werden abgewischt. Gott wird ihr Mitbewohner sein.

Für mich ist das ein Kraftwort für persönliche Krisen und den Blick auf globale Düsternis. *Siehe, ich mache alles neu!* Sagt Gott. Wie das Neue ist, kann ich in



mart-production, pixels

einer schwierigen Situation noch nicht sehen. Solange ich lebe, wird Schweres nicht einfach weggewischt. Aber da ist eine leise Zuversicht, denn: *Glaube ist der Vogel, der singt, wenn die Nacht noch dunkel ist.* So schaue ich erwartungs- und hoffnungsvoll auf Gott: Bitte, Gott, mach neu, was der Erneuerung und Heilung bedarf, im persönlichen Kontext, im Zusammenleben und weltweit.

Ihre

Pastorin Birgitt Lang

## Bauen • Sanieren • Renovieren



Wedel • Rissener Str. 142 • ☎ 04103 / 8009-0

Wedel Elmshorn Halstenbek Uetersen Vaale HH-Volkspark HH-Wandsbek Sittensen

WhatsApp: 0171/5566403

luechau.de



# SST

SST Neumerkel • Döbler e. K.

Tel.: 04103 / 808 87 95 - Fax: 04103 / 808 87 96  
Notdienst: 01511 / 66 66 056 od. 01511 / 66 74 983  
Mühlenstraße 9 - 22880 Wedel - [www.sst-wedel.de](http://www.sst-wedel.de)

Einbruchschutz • Schließanlagen • Schilder & Gravuren  
Notdienst • Zutrittskontrolle • Fluchtwegsicherung  
Briefkastenanlagen • Mechatronik • Tresore • Baubeschläge



## Sonntag, 22. Februar, 18 Uhr Christuskirche, Orgelkonzert



### Orgelkonzert in Schulau

Kirchenmusiker **Freimut Stümke** gibt an der Lobbach-Orgel in der Christuskirche Schulau um 18 Uhr ein Orgelkonzert mit Werken von Samuel Scheidt (Alamanda in d), Johann Seb. Bach (2 Sätze aus BWV 527 und BWV 565) und von Alexandre Guilmant (op.91). Der Eintritt ist frei – am Ausgang bitten wir um eine Spende für die Kirchenmusik. Herzlich willkommen!

Infos unter [freimut.stuemke@christuskirche-schulau.de](mailto:freimut.stuemke@christuskirche-schulau.de)

*Freimut Stümke*

## Sonntag, 15. Februar, 10.30 Uhr Immanuelkirche, Cantate am 3.

*Estomihi*

### Ruf in die Nachfolge

Philip Farmand,  
Tenor

*Torsten Drever*



## Sonntag, 15. März, 10.30 Uhr Immanuelkirche, Cantate am 3.

*Lätare*

### Im Sterben das Leben

Kirchenchor

*C. Poppel*



## Dienstag, 31. März, 19.31 Uhr Immanuelkirche, Konzert

*7x31*

### Es wird noch nach Ersatz gesucht – lassen Sie sich überraschen!

Eintritt 15 Euro (erm. 11 Euro)

## Sonntag, 14. Februar + 14. März, 11 Uhr Kath. Kirche St. Marien, Feldstr. / Ecke Mühlenweg, Marktkonzerte



### Versuch macht klug – so könnte man die Idee zum neuen Konzertformat in St. Marien untertiteln!

In der Kooperation der evangelischen Gemeinden Rissen – Schulau – Wedel mit der katholischen Gemeinde wird es in der katholischen Kirche in der Feldstraße an ausgewählten Samstagen im Jahr 2026 eine **Musik zur Marktzeit** geben. Immer um 11 Uhr, **eine halbe Stunde** lang, haben Sie die Gelegenheit, nach oder vor dem Marktgang innezuhalten. Kommen Sie in die Kirche, setzen Sie sich einen Moment hin und lassen Sie sich **von der Musik einen Moment lang aus Ihrem Alltag heben**. Der Eintritt ist kostenlos – über eine Spende am Ausgang freuen wir uns!

Gestartet haben wir am 17. Januar. Weiter geht es am 14. Februar und am 14. März. Beachten Sie unsere Veröffentlichungen, um mit den Terminen auf dem Laufenden zu bleiben!

Wenn der Versuch erfolgreich ist, werden wir diese Reihe auch im Jahr 2027 weiterverfolgen und eventuell ausweiten.

Wir freuen uns auf Ihren Besuch!



*Im Namen des Vorbereitungsteams  
Doris Sander, Kath. Gemeinde Wedel*

*Daniel Cromm, Ev.-Luth. Kirchengemeinde Wedel*



## Das Freiwilligen-Forum Wedel verabschiedet sich nach 30 Jahren Engagement

Am 6. Dezember 1995 trafen sich ca. 70 Personen, um ihre Ideen von einem ehrenamtlichen, freiwilligen Engagement in die Tat umzusetzen. Wir waren einer Einladung aus unserer Kirchengemeinde gefolgt, die besonders die Generation 50+ ansprechen wollte. Initiiert wurde das Projekt von Pastorin Susanne Huchzermeier-Bock und Diakonin Elke Ukena-Seguín vom Kirchenkreis. Und es wurde eine Erfolgsgeschichte. Mehrere Mitglieder sind von Anfang an dabei und immer noch aktiv. Das ist eine tolle Leistung.

Pastorin Huchzermeier-Bock begleitete unser Forum im ersten Jahr. Danach waren alle aktiven Forumsmitglieder ehrenamtlich. Im Laufe der Jahre engagierten sich viele Menschen in zahlreichen Gruppen und einzelnen Projekten. Einige davon wurden wieder aufgegeben – Neue kamen hinzu. Über die Jahre waren meist ca. 50 Menschen aktiv, einige in mehreren Gruppen. Es gab viele Vorlesende in Kindergärten, Grundschulen und Seniorenheimen, Besuche und Erzählkreise in Alten- und Pflegeheimen, Nachbarschaftshilfe, Lichtbildervorträge, Sonntagnachmittagskaffee, Kreativkreis, Wohnraumberatung, Handarbeitsgruppe, Erzählwerkstatt, Besuchsdienst für Geburtstagsbesuche, Turmbläsergruppe und einiges mehr. Beim Aufbau des Netzwerkes Ehrenamt Wedel, der Digitalen Ehrenamtsbörse und der Organisation der Ehrenamtswahlen haben wir mitgewirkt.

Wir haben nie die Stunden gezählt, die wir anderen Menschen geschenkt haben und wir haben nie die Menschen



Adventsfeier 2022, Foto: Maritta Henke

gezählt, denen wir dabei begegnet sind. Aber „*die Freude, die wir schenken, kehrt ins eigene Herz zurück*“ – das durften wir immer wieder erleben.

Unter den Freiwilligen sind Freundschaften entstanden und die Forumsmitglieder haben sehr viel Zeit miteinander verbracht, nicht nur im Engagement, sondern auch bei gemeinsamen Treffen, Fortbildungen, Ausflügen oder Feiern. Die Gemeinschaft zu erleben, war uns immer sehr wichtig und wertvoll. Doch nun scheint diese Art Engagement in die Jahre gekommen zu sein. Unsere Aktivitäten und die Anzahl der Aktiven haben deutlich abgenommen. Am Ende des Jahres haben wir die Arbeit in unserem Freiwilligen-Forum eingestellt – schweren Herzens. Aber wir wollen nicht traurig sein, 30 Jahre Engagement im Freiwilligenforum – darüber können wir uns richtig freuen. Es war eine tolle Zeit! Es bleibt die Hoffnung und die Überzeugung, dass unser Engagement in einer veränderten Form weitergehen wird und dass immer wieder Neues entsteht.

Ein großes Dankeschön geht an unsere Ev.-Luth. Kirchengemeinde Wedel, an alle haupt- und ehrenamtlichen Mitarbeiterinnen und Mitarbeiter, insbesondere an die Pastorinnen. Unter dem Dach der Kirchengemeinde und mit ihrer steten Unterstützung konnten wir unser Engagement mit viel Freude ausführen.

Maritta Henke, Koordinationsteam  
des Freiwilligen-Forum Wedel

**Abschiedsgottesdienst**  
**Sonntag, 8. Februar**  
**Immanuelkirche, 10.30 Uhr**



Uwe Hüttner



**ANDERS**  
**BAUELEMENTE GmbH**

**Haustüren Parkett  
Fenster Treppen  
Bauelemente  
Wintergärten Markisen  
Terrassendächer  
Innenausbau**

Ausstellung & Beratung  
**(04103) 800 290**  
25488 Holm Haupstr. 16a



**Sie möchten Ihre  
Immobilie verkaufen?**

Profitieren Sie von unserer kostenlosen  
Wertermittlung und langjährigen Erfahrung.

Telefon: 04103 / 966 330  
immo@sparkasse-wedel.de  
www.sparkasse-wedel.de

**Stadtsparkasse  
Wedel**





## Was gibt es Neues aus dem Kooperationsraum?

Im September haben die drei **Kirchengemeinderäte aus Rissen, Schulau, Wedel und Holm** ihren **2. Klausurabend** abgehalten – mit neuem Moderator aus dem Kirchenkreis: Dino Steinbrink. Eine Steuerungsgruppe wurde gegründet, die sich nun nahezu monatlich trifft. Es galt dabei auch wahrzunehmen, wie die drei Kirchengemeinden übers Jahr **Kontakt zueinander aufgenommen** hatten.

Die Öffentlichkeitsarbeitsausschüsse hatten einmal gemeinsam getagt und wichtige Fragen formuliert, die demnächst geklärt werden sollen, damit möglichst bald eine **gemeinsame Öffentlichkeitsarbeit in der Region** entsteht. Der **5. Digitale Adventskalender** – vorbereitet von Schulau – hat die Gemeinden beispielhaft miteinander vernetzt.

Die **Vorsitzenden** der drei Gemeinden haben begonnen, sich regelmäßig zu treffen. Es gab nach dem Sommer in Rissen allerdings einen Wechsel. Durch den Rückzug von Pastorin Friederike Harbordt aus der Kirchengemeinde und Wechsel in den Kirchenkreis als Vertretungspastorin sind nun **vorerst nur 6 offizielle pastorale Kräfte in der Region**, aber die Rissener Stelle soll baldmöglichst neu ausgeschrieben werden. Die Entscheidung trifft der Rissener Kirchengemeinderat, die beiden anderen Gemeinden werden angehört.

Die **Jugendmitarbeiterinnen** haben eine **gemeinsame Sommerfreizeit** in Dänemark angeboten und planen eine **Fortsetzung im Jahr 2026 mit einer gemeinsamen Teamer\*innen-Freizeit und -Ausbildung**. An einem

**Konfer-Modell für die Zukunft** wird ebenfalls weiterüberlegt, Schulau und Wedel gehen da schon 2026 erstmals gemeinsam neue Wege. Auch im Blick auf die **Gottesdienste** wurde über Weihnachten und den Sonntag zwischen den Jahren schon einmal ausprobiert, was es bedeutet, wenn nur in einer oder zwei Kirchen sonn- oder feiertags der Gottesdienst in der Region stattfindet. In den **Sommerferien** soll das ähnlich praktiziert werden, allerdings immer jeweils **an zwei Orten der Region**. Darüber hinaus wird es einige Gottesdienste geben, die **bewusst gemeinsam** gestaltet werden, damit



die Gemeinden sich gegenseitig kennenlernen – entweder an einem Ort für alle oder auch am „anderen“ Ort mit Vorbereitenden aus allen Gemeinden, z.B. ein Tauffest und ein Pfingstmontagsgottesdienst in Rissen jeweils open air, ein Taizé-Gottesdienst in Holm, ein Segnungsgottesdienst für Ehrenamtliche und der ökumenische Hafengottesdienst in Schulau und manches mehr. Auch die **Bauausschüsse** haben sich mehrfach getroffen und daneben eine **ganz neue Gruppe: MonKi**. MonKi – das bedeutet „Modellregion nachhaltiger Kirchengemeinden“. Dazu wurden wir im letzten Jahr vom Kirchenkreis HH-West/Südholstein als Kirchenregion ausgewählt, um im Rahmen des Klima-

schutzprogramms der Nordkirche vier Themen zu betrachten: **Gebäude, Beschaffung, Mobilität und Bildung**. **Hauptfragestellung: Welche Perspektiven könnten in der Region entstehen, um den CO<sup>2</sup>-Ausstoß deutlich zu verringern?** Die Synode der Nordkirche hat beschlossen, bis zum Jahr 2035 treibhausgasneutral zu werden. Alle Gemeinden müssen sich also damit auseinander setzen, unsere Kirchenregion bekommt allerdings eine Fördersumme von etwa 110.000 €, um Dinge modellhaft für andere auszuprobieren. Eventuell benötigen wir für die vier Themenbereiche noch weitere

ehrenamtlich Mitstreitende mit Sach- und Fachverstand oder aber einer hohen Motivation, sich in die Themen einzuarbeiten. Sprechen Sie uns gerne an!

Zur **3. KGR-Tagung der Kirchenregion im September 2026** ist geplant, für ein **Wochenende** miteinander wegzufahren, um wichtige Dinge in Ruhe miteinander besprechen

und dann möglichst auch schon für die nähere oder spätere Zukunft entscheiden zu können – in allen drei Gemeinden.

Sie merken, es ist schon einiges in Bewegung gekommen... ohne dass es die Abläufe der kirchengemeindlichen Alltagsabläufe stört oder durcheinanderbringt. Allen, die schon jetzt mitarbeiten und mitdenken, bringt es (überwiegend) Spaß, die Zukunft gemeinsam zu bedenken und anzugehen. Wir hoffen, Ihnen und Euch früher oder später auch!

Herzliche Grüße,

*Pastorin Susanne Huchzermeier-Bock  
und Pastor Udo Zingelmann*

## BESTATTUNG & VORSORGE.

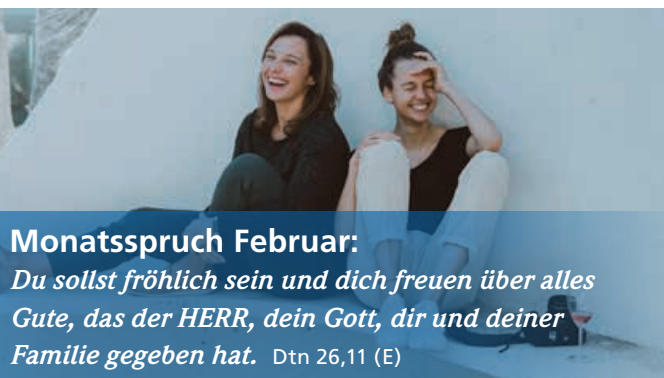
**TAG & NACHT 04103 / 165 65**



Bahnhofstraße 56  
22880 Wedel  
Tel. 04103 165 65  
Fax 04103 884 80  
rieprich-bestattungen.de



**Rieprich**  
Bestattungen



## Monatsspruch Februar:

*Du sollst fröhlich sein und dich freuen über alles Gute, das der HERR, dein Gott, dir und deiner Familie gegeben hat.* Dtn 26,11 (E)

## Passionszeit – Zeit zum Innehalten und Nachdenken

Die diesjährige Passionszeit möchten wir nutzen, um gemeinsam über wichtige Themen mit Interessierten ins Gespräch zu kommen. Am Aschermittwoch beginnen die knapp sieben Wochen, die an den irdischen Weg Jesu erinnern, der am Kreuz auf Golgatha endet – eine Zeit der Buße und Umkehr, um neu anzufangen im Gedenken an die Worte und Werte Jesu. An den vier Abenden wird es jeweils einen thematischen Input geben und anschließend die Möglichkeit zum Austausch.



### 23. Februar: Gemeindehaus Holm „Mit Gefühl – 7 Wochen ohne Härte“ Steinberge 18, 19 Uhr

Das diesjährige Motto der evangelischen Fastenaktion empfiehlt innere Einkehr, Empathie und Achtsamkeit, um unnötiger Härte gegen sich selbst und andere die Stirn zu bieten bzw. die ent-waffnende Kraft der Mitmenschlichkeit zu entdecken.

### 2. März: Gemeindehaus Rissen (Asmussenraum) „Unsere Zeit“ Raalandsweg 5, 19 Uhr

Eine Auseinandersetzung mit Gedanken von Thomas Mann zu Demokratie und Humanismus während der NS-Zeit aus dem amerikanischen Exil und der Frage: Was haben uns seine Gedanken für „unsere Zeit“ heute zu sagen?

### 9. März: Gemeindezentrum Schulau „Friedensethik im 21. Jahrhundert“ Feldstr. 32-36, 19 Uhr

Die neue Friedensdenkschrift der EKD proklamiert: „Gerechten Frieden schaffen in unruhigen Zeiten“. Darüber lässt

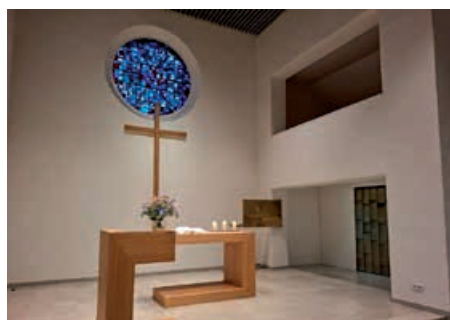
sich diskutieren, streiten – reden! Wir bieten eine Möglichkeit dafür!

### 16. März: Risthütte Wedel „Amnesty International Wedel“ Küsterstraße 4, 19 Uhr

Einsatz für Menschenrechte weltweit: wie sieht das konkret aus? Tobias Ki-witt, Rechtsanwalt und Ratsmitglied, berichtet aus der praktischen Arbeit der Wedeler Gruppe und steht für Rückfragen zur Verfügung.

*Pastorin Susanne Huchzermeier-Bock*

### In der Kirchenregion: Liturgische Osternacht Samstag, 4. April, 23 Uhr Johanneskirche Rissen



In der Wedeler Kirche ist ein nächtlicher Gottesdienst um 23 Uhr im Übergang vom Karsamstag zur Osternacht seit gut 20 Jahren Tradition. Oft hat die Wedeler Kantorei den Gottesdienst liturgisch mitgestaltet. In diesem Jahr möchten wir unsere Gemeindeglieder dazu einladen, die Liturgische Osternacht in Rissen zu besuchen, um eine der beiden Kooperationsgemeinden in der Kirchenregion einmal zu einem wichtigen Termin im Kirchenjahr kennenzulernen.

*Pastorin Susanne Huchzermeier-Bock*

## Osterbasar Sonntag Lätare, 15. März, in der Christuskirche Schulau



R. Ott-Filenius

Auch in diesem Jahr feiern wir traditionell am Sonntag Lätare – der Sonntag bedeutet das „kleine Osterfest“ in der Passionszeit – den Schulauer Osterbasar.

Wir beginnen um **10 Uhr** mit einem **Gottesdienst**, den Pastor Zingelmann halten wird. Danach besteht die Möglichkeit, edle Handarbeiten und österliche Dekorationen zu erwerben. Auch gibt es eine große Auswahl an leckeren Marmeladen und Geleesorten.

Der gesamte Erlös kommt unserer Partnergemeinde Igumbilo in Tansania zu Gute.

Zeit für gute Gespräche bei Kaffee/Tee und belegten Brötchen ist selbstverständlich wieder möglich. Schauen Sie vorbei. Wir freuen uns auf Sie. Herzliche Grüße

*Edith Rachor*



PartnerschaftsGD 2017, R. Ott-Filenius



## Alloheim Senioren-Residenz „An der Elbe“ in Wedel

Die Senioren-Residenz „An der Elbe“ gehört zur Unternehmensgruppe der Alloheim Senioren-Residenzen. In der Residenz „An der Elbe“ finden bis zu 90 Menschen ein neues Zuhause und wenn sie es möchten, sogar mit ihrem Haustier.

**Alloheim Senioren-Residenz „An der Elbe“**  
Hafenstraße 16-18 | 22880 Wedel  
Telefon (04103) 9335-0



[www.alloheim.de](http://www.alloheim.de)



**Wir  
suchen  
Pflegefachkräfte**



## Evangelische Messe Fest der Freude zu Lätare Sonntag, 14. März, 18 Uhr, Christuskirche Schulau

Im Kooperationsraum feiern wir am Sonntag, 14. März, 18 Uhr in der Christuskirche Schulau eine **Evangelische Messe**. Diese traditionelle Form des Gottesdienstes ist gekennzeichnet durch eine reiche Entfaltung der Liturgie. Der liturgische Gesang, Gebärden, Gewänder, die Poesie und Tiefe erhalten einen besonderen Akzent.

*„Wenn das Weizenkorn nicht in die Erde fällt und erstirbt, bleibt es allein; wenn es aber erstirbt, bringt es reiche Frucht“  
Johannes 12,24*

Waltraud Wenzlaff-Schwarz



R. Ott-Filenius

## Vorankündigung:



**Am Ostersonntag, 5. April, um 6 Uhr** wird es wieder einen Osterfrühgottesdienst in Holm geben – vom Dunkel ins Licht des neuen Ostermorgens. Im Anschluss treffen wir uns zum Osterfrühstück – herzliche Einladung! Über Anmeldungen zur besseren Planung freuen wir uns.

## Seniorenachmittage in der Risthütte alle 14 Tage, mittwochs um 14.45 Uhr

Für die kommenden Wochen haben wir folgendes Programm für Sie zusammengestellt:

### 11.2. Spielenachmittag an allen Tischen

Rommee, Rummykub, u.v.a.

### 25.2. Das heute belegte Wissen der Klostermedizin

Wissenswertes über Gewürze und Kräuter



### 11.3. Goldmacher im Wedeler Pfarrhaus

mit Dr. Arno Schöppe

### 25.3. „Die Luft ist blau, das Tal ist grün“

was man über den Frühling alles schreiben kann ...

Bitte beachten Sie für Änderungen auch die Hinweise zu den einzelnen Veranstaltungen am Anschlagbrett im Eingang der Risthütte.

Gäste sind herzlich willkommen, ggf. melden Sie sich bitte vorher unter der Telefonnummer 7032-252 an. Wir freuen uns auf Ihr Kommen und laden Sie dazu herzlich ein.

Angela Ballendat

## Seniorenachmittage Gemeindehaus, Raalands- weg 5, 2. + 4. Donnerstag um 15 – 16.30 Uhr



Der Donnerstagnachmittag ist ein kostbarer und wichtiger Teil des Gemeindelebens in Rissen, zu dem Menschen aus den Kirchengemeinden Schulau und Wedel/Holm herzlich eingeladen sind. Die gemeinsamen Treffen und Gespräche in geselligem Rahmen bei Kaffee, Kuchen und einem abwechslungsreichen Programm liegen uns sehr am Herzen.

Ab Februar ändern wir – zunächst versuchsweise – den Rhythmus des Seniorenkreises: Künftig laden wir jeweils am **2. und 4. Donnerstag im Monat** ein. Dafür finden die Treffen nun **auch in den Ferien** statt, sofern kein hoher kirchlicher Festtag auf den Donnerstag fällt.

### 12.2. Schokolade im Film: „Chocolat“

Pn. Fischer

### 26.2. Geburtstagsnachmittag

Pn. Fischer

### 12.3. Klinikseelsorge

mit Britta Gutjahr

### 26.3. Plattdeutscher Nachmittag

mit Ulrike Drechsler

Infos [www.johannesgemeinde.de](http://www.johannesgemeinde.de)



ella-olsson, pexels

## PFLEGETEAM 24

Wir bieten Ihnen ein individuelles Leistungsangebot im Rahmen des Pflegeversicherungsgesetzes und weiterer Leistungsbereiche der Krankenkassen. Wir beraten Sie gerne und helfen Ihnen durch qualifizierte Pflegefachkräfte.

Grundpflegerische Betreuung auf allen Stufen der Pflegebedürftigkeit - Pflegeberatung nach § 37 SGB XI - Häusliche medizinische Behandlungspflege - Verhinderungspflege bei Urlaub/Erkrankung der Angehörigen - Haushaltsführung - Hausnotruf - 24 Stunden-Rufbereitschaft - Beratung und Vermittlung von Pflegehilfsmitteln - Hilfestellung bei Pflegeanträgen und Durchsetzung Ihrer Ansprüche - ambulante, postoperative Nachsorge - Vermittlung individueller Dienstleistungen

**Beratungstelefon: 04103 - 98 97 70**

ABC-Straße 14 - 22880 Wedel - [www.pflegeteam24.com](http://www.pflegeteam24.com) - [mail@pflegeteam24.com](mailto:mail@pflegeteam24.com)



## PFADFINDEN MEHR ALS EIN ABENTEUER

IN KOOPERATIONSRAUM

FÜR KIDS AB 7 JAHREN

NEUGIERIGE, MITMACHER UND UNTERSTÜTZER GESUCHT

WIR SUCHEN DICH!  
PFADFINDEN INTERESSIERT DICH?  
ODER  
DU FINDEST, DAS IST EINE GUTE SACHE?  
DANN MELDE DICH BEI UNS.  
WIR SUCHEN UNTERSTÜTZER, MITMACHER UND NEUGIERIGE, DIE LUST HABEN, EINE PFADFINDERGRUPPE 2026 IN WEDEL AUFZUBAUEN.

MEHR INFOS

REBEKA KÖHNEN  
0176 / 512 195 18  
EVA NADLER  
0176 / 921 994 18

vcp VERBAND CHRISTLICHER PFADFINDER\*INNEN

Diakonin Rebekka Köhnen, KG Wedel und Diakonin Eva Nadler, KG Rissen und Schullau

## EINFACH MACHEN! KÖNNTE GUT WERDEN

KOMMT EINFACH ZU UNSERER SCHNUPPER-GRUPPENSTUNDE MIT INFOABEND! SO KÖNNT IHR AM BESTEN ERLEBEN, WAS WIR MACHEN. WIR SIND VIEL DRAUßEN, SPIELEN, BASTELN, TOBEN UND LACHEN. WIR SITZEN AM FEUER, SINGEN UND ERLEBEN DIE NATUR HAUTNAH. UNSERE LAGER & FAHRTEN STECKEN VOLLER KLEINER UND GROßER ABENTEUER.  
WIR FREUEN UNS AUF DICH!

MELDE DICH BEI UNS UNTER  
EVA.NADLER@CHRISTUSKIRCHE-SCHULLAU.DE  
ODER  
KÖHNEN@KIRCHENGEMEINDEWEDEL.DE

DRAUßEN ZUHAUSE

MEHR VCP AUF INSTA

vcp VERBAND CHRISTLICHER PFADFINDER\*INNEN

## Teamer Freizeit 2026 VOM 10. JULI BIS 14. JULI 2026

Relaxen am Strand • Spaß • Unvergessliche Momente genießen

Mit dem Gemeindebus fahren wir an die Ostsee in die Nähe von Wismar und übernachten in Wabenhäusern. Unter anderem wollen wir Pizza backen, am Strand chillen, Spielen und Lagerfeuer Zeit genießen.

CLAMPING

MELDE DICH AB FEBRUAR AN

Eckdaten  
5 Tage Ostsee  
Eio Vollverpflegung  
Freizeit & Aktivitäten Mix

Diakonin Rebekka Köhnen, KG Wedel und Diakonin Eva Nadler, KG Rissen und Schullau



## ÜBER RASCHUNGS KIRCHE

KIRCHE MIT KINDERN  
Für Kinder v. 5 - 12  
und alle, die sie begleiten  
und mitmachen wollen

HOLM WEDEL

von 16 - ca. 19.30 Uhr

### Freitag, 20. Februar ab 16 Uhr in Holm

Bunt, wuselig, kreativ... und überhaupt nicht steif: Das ist Überraschungskirche! Gerade auch kirchlich „ungeübte“ Menschen sind hier genau richtig und können ausprobieren, wie Kirche sein kann: Mit Kennenlernen, Spielen, Experimentieren und Basteln, Singen – und am Ende finden wir in einem kurzen Gottesdienst heraus, um welche Geschichte es eigentlich ging, bevor wir dann gemeinsam zu Abend essen. Neuer Termin ist der 20. Februar ab 16 Uhr in Holm – Herzliche Einladung!

Auch neu: Wir haben jetzt einen festen Termin! **Immer der 3. Freitag im Monat, alle zwei Monate.** Das kann man sich doch merken?

Pastorin Susanne Schmidtppott



### 7. – 10. April in Holm von 9 – 13.30 Uhr

Eingeladen sind **Kinder von 5 – 11 Jahren**, wir treffen uns vom 7. bis 10. April jeweils von 9 – 13.30 Uhr. Am **Freitag** laden wir **ab 13 Uhr** die Familien dazu ein, mit uns einen **Abschlussgottesdienst** zu feiern und uns im Anschluss noch

bei einem (Mitbring-) Buffet zu unterhalten. Auf den Spuren von Jakob geht es um Streit und Versöhnung unter Geschwistern, um Betrug und Flucht und Angst in der Fremde, es tauchen viele Engel auf und am Schluss wird nach einem Kampf alles gut. Wir



open me

spielen, basteln, singen, essen gemeinsam und haben vor allem wieder viel Spaß – das Team freut sich schon! Wir bitten um einen **Unkostenbeitrag** von **25 Euro** (einschl. 2. Frühstück); die **Anmeldung** findest du auf unserer Homepage.

Pastorin Susanne Schmidtppott

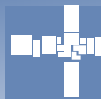




## Gemeindefrühstück in Schulau

**Dienstag,  
24. Februar  
und 31. März um 10 Uhr**

Anmeldung nicht erforderlich.



R. Ott-Filenius

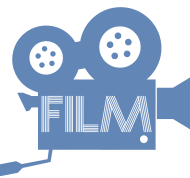
**Frühstücks-  
gottesdienst  
15. Februar  
11.30 Uhr  
in Holm**



Achtung: Im Februar gibt es wieder einen Frühstücks-gottesdienst in Holm, allerdings muss er wegen der Konfirmandenfreizeit **um eine Woche verschoben** werden. Am 15. 2 um 11.30 Uhr sind Sie wieder herzlich eingeladen, mit uns einen kommunikativen Gottesdienst zu feiern!

*Pastorin Susanne Schmidt*

## Herzliche Einladung zum



## „Film in der Kirche“ Freitag, 27. Februar, 18.30 Uhr

Kann persönliche Freundschaft über politisch-religiöse Dogmen siegen? Intensiv und anrührend erzählt der heutige Film von einer schwierigen, aber langsam wachsenden Freundschaft zwischen einem Juden und einem Araber. Er ruft dabei zur Versöhnung zwischen beiden Volksgruppen auf – trotz des Leids, das Einzelne erdulden mussten und müssen. Denn Menschen können trotz allem wandlungsfähig sein – oder werden. So schwer es auch sein mag, sich mit dem „Feind“ auseinander zu setzen, so setzt dieser Film doch ein großes Hoffnungszeichen.



Der Filmtitel darf aus rechtlichen Gründen öffentlich nicht genannt werden – lassen Sie sich überraschen (oder fragen Sie Pastor Zingelmann).

**Beginn ist um 18.30 Uhr im Seminarraum**, anschließend ist Zeit für Fragen und einen kleinen Snack.

*Udo Zingelmann*



R. Ott-Filenius

## Ansgar 2026 Der erste Europäer? Vom Mut, Grenzen zu überschreiten 3. Februar, 19 Uhr, St. Petri

Im Jahr 826 machte sich ein junger Mönch aus dem Kloster Corvey an der Weser auf den Weg in den Norden. Ansgar gilt vielen als „Apostel des Nordens“ und Brückenbauer zwischen den Welten.

In der Hamburger Hauptkirche St. Petri findet am Dienstag, 3. Februar, 19 Uhr eine ökumenische **St.-Ansgar-Vesper** statt – herzliche Einladung!

Das Programm zum Jubiläum 1.200 Jahre Ansgar finden Sie unter [www.ansgar2026.de](http://www.ansgar2026.de)

*Renate Ott-Filenius*

## Bestattungsinstitut

**Volker Evers**

persönlich und kompetent

Telefon: 04103 - 18 99 188

Spargelkamp 78 ♦ 22880 Wedel

[www.evers-bestattungen.com](http://www.evers-bestattungen.com)



**21. Februar, 14 – 17 Uhr**



*Christuskirche Schulau  
Feldstraße 32-36*





## Abschied von Pastor em. Peter Knuth

Wir haben Abschied nehmen müssen von **Pastor Peter Knuth**, der am 15. Dezember im Alter

von 90 Jahren verstorben ist.

Peter Knuth war Pastor aus Berufung, dabei weltoffen und begeistert von der Ökumene und den Begegnungen mit Menschen aus unterschiedlichen Kulturkreisen. Von 1976 bis 1986 war Peter Knuth Pastor an der Christuskirche Schulau; und trotz anderer Stationen danach ist er dieser „seiner“ Kirchengemeinde bis zum Schluss besonders verbunden gewesen. Vielleicht auch, weil hier die Spuren seines Wirkens bis heute sichtbar sind: in der Tansania-Partnerschaft der Schulauer Gemeinde nach Igumbilo, die er einst angestoßen hat – wie übrigens einige andere Partnerschaften des ehemaligen Kirchenkreises Blankenese.

Versöhnung und Verständigung waren die Triebfedern seines Handelns. Aber am wichtigsten war ihm das Lob Gottes gewesen, aber auch Gottes Option für die Armen. Er hat immer betont, dass wir als Christen uns für die Armen einsetzen sollen, das hatte er aus der Bibel, aus den Psalmen vor allem, die Jesus ja auch gebetet hat. Den Armen Gerechtigkeit! Und versöhnte Verschiedenheit. **„Lobe den Herrn, meine Seele, und vergiss nicht, was er dir Gutes getan hat“** – dieser Vers aus Psalm 103 hat darum über seinem Abschied in der Christuskirche gestanden. Wir werden ihm ein ehrendes Andenken bewahren; Jesus Christus aber lasse ihn die ewige Herrlichkeit schauen und gebe ihm eine fröhliche Auferstehung.

*Udo Zingelmann für den Kirchengemeinderat*

## Ruhestand Gudrun Bruhs



Fast 25 Jahre hat sie unsere Gemeinde als Küsterin begleitet (und in anderen Funktionen noch länger), jetzt endet ihr Dienst: **Gudrun Bruhs** geht in den Ruhestand. Damit geht eine Ära zu Ende. Wir waren uns immer einig, dass wir ein einladendes Haus haben möchten, auch wenn das mal Extra-Arbeit oder Kompromisse erfordert. Sie hat das mit Leben gefüllt. Mit ihr hatte das Haus sichtbar eine Seele, einen immer schön gestalteten Schaukasten, einen liebevoll gestalteten Eingangsbereich, sie hatte das Wissen und Material für alle besonderen Tage von Osterfrühstück bis Erntedank und Advent, alles festgehalten in einem Fotobuch zum Kirchenjahr in Holm. Es war immer „ihr“ Haus und ihre Kirche, und das hat man gespürt. Leidenschaftlich hat sie sich im Küsterarbeitskreis der Nordkirche für ihren „Beruf aus Berufung“ eingesetzt und war auf Instagram mit „Küstergeflüster“ ein Gesicht von Kirche nicht nur in Holm.

Nun darf die Familie Priorität haben und das Enkelkind wird mehr von seiner Oma haben. Das sei dir von Herzen gegönnt, liebe Gudrun! Wir sagen herzlichen Dank für deinen so persönlichen Einsatz und wünschen dir für den neuen Lebensabschnitt viele gute Erfahrungen und vor allem Gottes Segen.

*Pastorin Susanne Schmidt*

## Taufen in Wedel

## Beerdigungen in Wedel



## Beerdigungen in Schulau

Im Gemeindebrief der Evangelisch-Lutherischen Kirchengemeinden Holm, Wedel und Schulau werden regelmäßig Amtshandlungen von Gemeindegliedern veröffentlicht. Gemeindeglieder, die mit der Veröffentlichung ihrer Daten nicht einverstanden sind, können ihren Widerspruch schriftlich mitteilen. Die Mitteilung muss rechtzeitig vor dem Redaktionsschluss vorliegen. Den jeweiligen Redaktionsschluss termin für den nächsten Gemeindebrief finden Sie im Impressum.



### ICH HABE VORGESORGT

Haben Sie Ihre Bestattungsvorsorge schon vom Tisch?

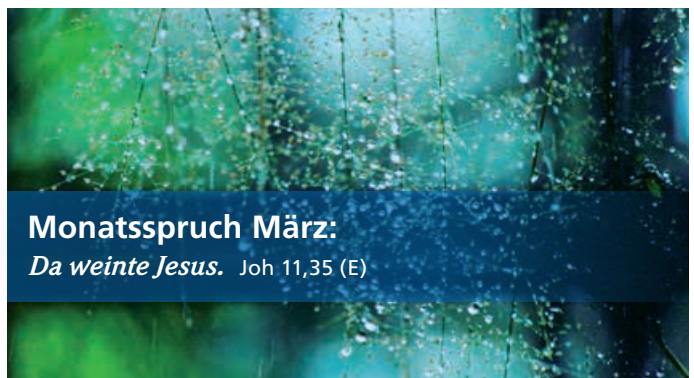
Wir beraten Sie unverbindlich.

**Institut Wedel**  
Flerrentwiete 32  
22880 Wedel  
04103/5160  
(Tag & Nacht)

**Filiale Hamburg**  
Sülldorfer Landstr.5  
22589 Hamburg  
040/524 776 200  
(Tag & Nacht)

**Bestattungsinstitut Bade**

[www.bade-bestattungen.de](http://www.bade-bestattungen.de)



### Monatsspruch März:

**Da weinte Jesus.** Joh 11,35 (E)

# Gottesdienste jeweils um 10.00 Uhr, falls nicht anders angegeben



Gemeindezentrum  
Steinberge 18

HOLM

**1. Februar**

*Abendmahlsgottesdienst (S)*

Pastorin Schmidt pott

**8. Februar**

Gem. Gottesdienst in Wedel

**15. Februar**

**11.30 Uhr** *FrühstücksGD*

Pastorin Schmidt pott



Immanuelkirche  
Küsterstraße 4

WEDEL

**1. Februar**

**10.30 Uhr** *Abendmahlsgottesdienst (W)*

Prädikantin Groth

**8. Februar**

**10.30 Uhr** *Gottesdienst*

Pastorin Huchzermeier-Bock

**15. Februar**

**10.30 Uhr** *AbendmahlsGD (S) Cantate am 3.*

Pastorin Huchzermeier-Bock



Christuskirche  
Feldstraße 32

SCHULAU

**1. Februar**

*Gottesdienst mit Abendmahl*

Pastor Zingelmann

**8. Februar**

*Gottesdienst*

Pastorin Hansberg

**15. Februar**

*Gottesdienst mit Abendmahl*

Pastor Zingelmann

**Freitag, 20. Februar, ab 16 Uhr, Überraschungskirche, Holm**

**22. Februar**

Gem. Gottesdienst in Wedel

**1. März**

*Abendmahlsgottesdienst (S)*

Pastor van der Vegt

**22. Februar**

**10.30 Uhr** *Familienkirche*

Pastorin Lang



**1. März**

**10.30 Uhr** *Abendmahlsgottesdienst (W)*

Pastorin Huchzermeier-Bock

**22. Februar**

*Gottesdienst*

Pastorin Hansberg

**1. März**

*Gottesdienst mit Abendmahl*

Pastor Zingelmann



**Freitag, 6. März, 18 Uhr, Weltgebetstag – Ökumenischer Gottesdienst (S. 2)**  
**Christuskirche Schulau, Feldstr. 32-36**

**8. März**

**11.30 Uhr** *FamilienGD*

Pastorin Schmidt pott



**8. März**

**10.30 Uhr** *Gottesdienst*

Prädikant Ballendat

**8. März**

*Gottesdienst*

Pastorin Hansberg

**Sonntag, 14. März, 18 Uhr, Ev. Messe (S. 8), Christuskirche Schulau, Feldstr. 32-36**

**15. März**

Gem. Gottesdienst in Wedel

**22. März**

Gem. Gottesdienst in Wedel

**29. März**

Gem. Gottesdienst in Wedel

**15. März**

**10.30 Uhr** *AbendmahlsGD (W) Cantate am 3.*

Pastorin Lang

**22. März**

**10.30 Uhr** *Familienkirche*

Pastorin Huchzermeier-Bock



**29. März**

**10.30 Uhr** *Gottesdienst*

Prädikantin Groth

**15. März, Lätare**

*Gottesdienst, anschl. Osterbasar*

Pastor Zingelmann



**22. März**

*Gottesdienst*

Pastor Zingelmann

**29. März**

*Gottesdienst*

Pastorin Hansberg

**Gründonnerstag, 2. April, 19 Uhr, Feierabendmahl, Pastor Zingelmann, Christuskirche Schulau, Feldstr. 32-36**



darlene-alderon, pexels

**Jugendgottesdienst, 18 Uhr**

**1.2. + 1.3.**

**Kursana-Residenz, Do. 19 Uhr**

**19.2. + 19.3.** Pastorin Lang

**Heinrich-Gau-Heim, Do. 15.30 Uhr**

**19.2. + 19.3.** Pastorin Lang

**Liturgisches Morgengebet, 8.15 Uhr**

Jeden Freitag in der Kirche  
(außer an Karfreitag)

**Graf-Luckner-Haus, Mi. 10.30 Uhr**

**11.2.** Pastor Zingelmann

**11.3.** Pastorin Hansberg

**Alloheim, Di. 10.30 Uhr**

**3.2. + 3.3., 10.30 Uhr + 31.3., 16 Uhr**

Passionsandacht Pastor Zingelmann

**AWO-Pflegeheim, Di. 16 Uhr**

**24.2. + 24.3.** Pastorin Hansberg

U. Hüttner